

ROZPORZĄDZENIE RADY MINISTRÓW

z dnia..... 2011 r.

**w sprawie wprowadzenia „Krajowego programu zwalczania
niektórych serotypów *Salmonella* w stadach niosek
gatunku kura (*Gallus gallus*)” na lata 2012 - 2013**

Na podstawie art. 57 ust. 7 ustawy z dnia 11 marca 2004 r. o ochronie zdrowia zwierząt oraz zwalczaniu chorób zakaźnych zwierząt (Dz. U. z 2008 r. Nr 213, poz. 1342 oraz z 2010 r. Nr 47, poz. 278, Nr 60, poz. 372 i Nr 78, poz. 513) zarządza się, co następuje:

§ 1. Na terytorium Rzeczypospolitej Polskiej wprowadza się „Krajowy program zwalczania niektórych serotypów *Salmonella* w stadach niosek gatunku kura (*Gallus gallus*)” na lata 2012-2013., stanowiący załącznik do rozporządzenia.

§ 2. Rozporządzenie wchodzi w życie z dniem 1 stycznia 2012 r.

PREZES RADY MINISTRÓW

„Krajowy program zwalczania niektórych serotypów *Salmonella* w stadach niosek gatunku kura (*Gallus gallus*)” na lata 2012 - 2013”

Część A

a) cel "Krajowego programu zwalczania niektórych serotypów *Salmonella* w stadach niosek gatunku kura (*Gallus gallus*)"

Zgodnie z art. 5 ust. 1 rozporządzenia (WE) nr 2160/2003 Parlamentu Europejskiego i Rady z dnia 17 listopada 2003 r. w sprawie zwalczania salmonelli i innych określonych odzwierzęcych czynników chorobotwórczych przenoszonych przez żywność (Dz. Urz. WE L 325 z 12.12.2003, str. 1, z późn. zm.; Dz. Urz. UE Polskie wydanie specjalne, rozdz. 3, t. 41, str. 328), zwanego dalej „rozporządzeniem nr 2160/2003”, zadaniem krajowego programu zwalczania choroby odzwierzęcej i odzwierzęcego czynnika chorobotwórczego jest osiągnięcie odpowiedniego celu wspólnotowego ograniczenia rozprzestrzeniania chorób odzwierzęcych i odzwierzęcych czynników chorobotwórczych, wymienionych w kolumnie 1 załącznika I do rozporządzenia nr 2160/2003, w populacjach zwierząt wymienionych w kolumnie 2.

Cel wspólnotowy został określony w art. 1 rozporządzenia Komisji (WE) nr 1168/2006 z dnia 31 lipca 2006 r. w sprawie wykonania rozporządzenia (WE) nr 2160/2003 w odniesieniu do wspólnotowego celu ograniczenia częstości występowania niektórych serotypów salmonelli w stadach kur niosek gatunku *Gallus gallus* oraz zmieniającego rozporządzenie (WE) nr 1003/2005 (Dz. Urz. UE L 211 z 01.08.2006, str. 4), zwanego dalej „rozporządzeniem nr 1168/2006”. Rozporządzenie nr 1168/2006 wyznaczyło cel wspólnotowy w odniesieniu do następujących serotypów pałeczek *Salmonella*:

- 1) *Salmonella* Enteritidis;
- 2) *Salmonella* Typhimurium.

„Krajowy program zwalczania niektórych serotypów *Salmonella* w stadach niosek gatunku kura (*Gallus gallus*)” na lata 2012 - 2013”, zwany dalej „programem” został opracowany w celu uzyskania współfinansowania unijnego zgodnie z wymaganiami określonymi w decyzji Rady 2009/470/WE z dnia 25 maja 2009 r. w sprawie wydatków w dziedzinie weterynarii (Dz. Urz. UE L 155 z 18.06.2009, str. 30).

Program nie dotyczy produkcji, o której mowa w art. 1 ust. 3 rozporządzenia nr 2160/2003, czyli:

- 1) produkcji na użytek własny;
- 2) produkcji w celu sprzedaży bezpośredniej.

b) Zgodność programu z minimalnymi wymaganiami w zakresie pobierania próbek określonymi w części B załącznika II do rozporządzenia nr 2160/2003

Pobieranie próbek będzie się odbywało na zasadach określonych w ust. 2 do załącznika rozporządzenia nr 1168/2006, co jest zgodne z minimalnymi wymaganiami w zakresie pobierania próbek opisanych w części B załącznika II do rozporządzenia nr 2160/2003.

c) Zgodność programu ze szczególnymi wymaganiami określonymi w częściach C, D i E załącznika II do rozporządzenia (WE) nr 2160/2003

Program jest zgodny z częścią D załącznika II do rozporządzenia nr 2160/2003. Część E obowiązuje zgodnie z datą wskazaną w rozporządzeniu nr 2160/2003.

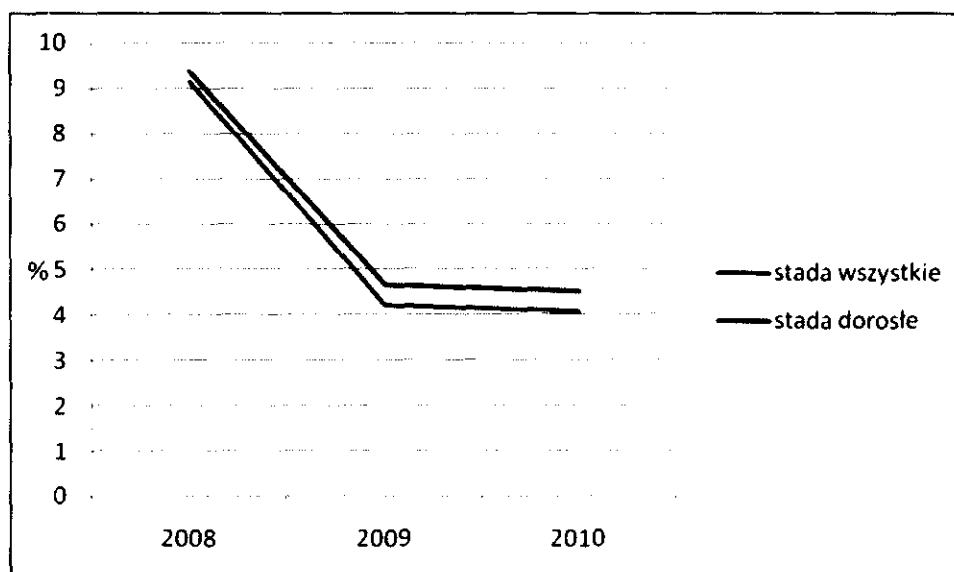
1. Wymagania ogólne

1.1. Występowanie serotypów *Salmonella* na terytorium Rzeczypospolitej Polskiej

W okresie od 1 października 2004 r. do 30 września 2005 r. przeprowadzono na terytorium Rzeczypospolitej Polskiej badania podstawowe dotyczące występowania pałeczek *Salmonella* w stadach niosek gatunku kura (*Gallus gallus*), zgodnie z decyzją Komisji 2004/665/WE z dnia 22 września 2004 r. dotyczącą badań podstawowych nad występowaniem bakterii *Salmonella* w stadach niosek gatunku *Gallus gallus* (Dz. Urz. UE L 303 z 30.09.2004, str. 30). Do badania pobrano próbki w 440 stadach kur niosek gatunku *Gallus gallus* utrzymywanych w 355 gospodarstwach.

Pałeczki *Salmonella* wykryto w 1565 badanych próbkach, co stanowi 51 % przebadanych próbek. Próbki kurzu były częściej zakażone niż próbki kału i próbki okładzin na obuwiu, co wskazuje na skażenie środowiska kurnika. Wysoki odsetek gospodarstw zakażonych uzasadniał wdrożenie programu zwalczania.

Od 2008 r. na terytorium Rzeczypospolitej Polskiej jest realizowany „Krajowy program zwalczania niektórych serotypów *Salmonella* w stadach niosek gatunku kura (*Gallus gallus*)”. Procentowy udział stad niosek z wynikiem dodatnim w odniesieniu do stad zbadanych przedstawia rys. 1.

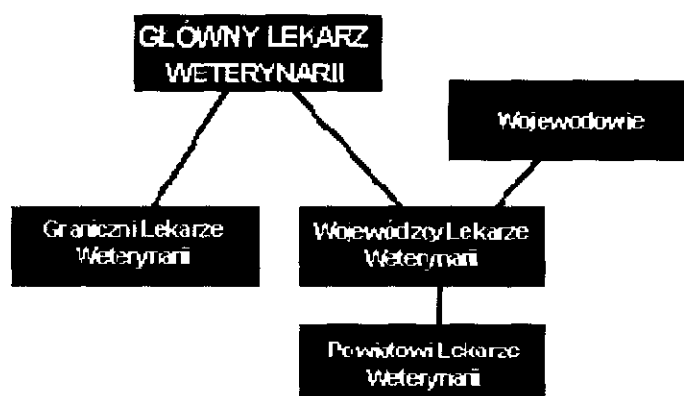


Rys. 1. Procentowy udział stad niosek zakażonych serotypami *Salmonella* objętymi programem w Polsce w latach 2008-2010

1.2. Struktura i organizacja organów Inspekcji Weterynaryjnej

Na terytorium Rzeczypospolitej Polskiej właściwą władzą wykonawczą w zakresie realizacji programów, o których mowa w art. 5 ust. 1 rozporządzenia nr 2160/2003, są organy Inspekcji Weterynaryjnej, tj. Główny Lekarz Weterynarii, wojewódzki lekarz weterynarii, powiatowy lekarz weterynarii oraz graniczny lekarz weterynarii.

Obecnie funkcjonuje 16 wojewódzkich inspektoratów weterynarii, 305 powiatowych inspektoratów weterynarii oraz 11 granicznych inspektoratów weterynarii.



Rys. 2. Schemat organizacyjny Inspekcji Weterynaryjnej w Polsce

Struktura oraz kompetencje organów Inspekcji Weterynaryjnej zostały określone w ustawie z dnia 29 stycznia 2004 r. o Inspekcji Weterynaryjnej (Dz. U. z 2010 r. Nr 112, poz. 744 oraz z 2011 r. Nr 54, poz. 278).

Organy Inspekcji Weterynaryjnej przy wykonywaniu swoich zadań współdziałają z organami Państwowej Inspekcji Sanitarnej, Inspekcji Farmaceutycznej, Inspekcji Handlowej, Inspekcji Transportu Drogowego, Inspekcji Jakości Handlowej Artykułów Rolno-Spożywczych oraz z organami administracji samorządowej.

W ramach programu badania laboratoryjne będą wykonywane przez laboratoria, o których mowa w art. 25 ustawy z dnia 29 stycznia 2004 r. o Inspekcji Weterynaryjnej.

Krajowe Laboratorium Referencyjne w zakresie badań określonych programem określa rozporządzenie Ministra Rolnictwa i Rozwoju Wsi z dnia 23 grudnia 2010 r. w sprawie krajowych laboratoriów referencyjnych (Dz. U. z 2011 r. Nr 8, poz. 38).

Nadzór nad działalnością Inspekcji Weterynaryjnej oraz krajowych laboratoriów referencyjnych sprawuje Minister Rolnictwa i Rozwoju Wsi, który jest naczelnym organem administracji rządowej, właściwym w dziedzinie weterynarii.

1.3. Zatwierdzone laboratoria, w których przeprowadza się badania laboratoryjne próbek pobranych w ramach programu

Badanie laboratoryjne próbek pobieranych w ramach programu przeprowadza się w laboratoriach wyznaczonych przez Głównego Lekarza Weterynarii, zgodnie z art. 25 ust. 3 ustawy o Inspekcji Weterynaryjnej, z tym, że próbki pobrane przez powiatowego lekarza weterynarii w ramach programu mogą być przesłane do wyznaczonego laboratorium, znajdującego się w innym województwie w przypadkach uzasadnionych ekonomicznie lub organizacyjnie. W takiej sytuacji, powiatowy lekarz weterynarii powiadamia wojewódzkiego lekarza weterynarii o zamiarze przesłania tych próbek do innego województwa. Wojewódzki lekarz weterynarii właściwy dla powiatu, gdzie są pobierane próbki powiadamia wojewódzkiego lekarza weterynarii właściwego ze względu na położenie laboratorium o zamiarze przesłania próbek.

Próbki pobrane z inicjatywy hodowcy mogą być badane przez laboratoria zatwierdzone przez Głównego Lekarza Weterynarii, w trybie art. 25 a ustawy z dnia 29 stycznia 2004 r. o Inspekcji Weterynaryjnej w kierunku metody badawczej opisanej w zmianie do Polskiej Normy PN-EN ISO 6579:2003/A1:2007.

Wykaz laboratoriów zatwierdzonych przez Głównego Lekarza Weterynarii jest umieszczony, zgodnie z art. 25 ust. 8 ustawy z dnia 29 stycznia 2004 r. o Inspekcji Weterynaryjnej, na stronie internetowej administrowanej przez Główny Inspektorat Weterynarii.

Krajowym laboratorium referencyjnym ds. salmonelozy (w aspekcie chorób odzwierzęcych), zgodnie z przepisami rozporządzenia Ministra Rolnictwa i Rozwoju Wsi z dnia 23 grudnia 2010 r. w sprawie krajowych laboratoriów referencyjnych (Dz. U. z 2011 r., Nr 8, poz. 38), jest Laboratorium Zakładu Mikrobiologii Państwowego Instytutu Weterynaryjnego - Państwowego Instytutu Badawczego w Puławach, zwane dalej „KLR-Salmonella”.

Do próbek przesyłanych do badań laboratoryjnych, pobranych w ramach kontroli urzędowych dołącza się pismo przewodnie, którego wzór stanowi załącznik nr 6 do rozporządzenia Ministra Rolnictwa i Rozwoju Wsi z dnia 16 stycznia 2008 r. w sprawie sposobu prowadzenia dokumentacji związanej ze zwalczaniem chorób zakaźnych zwierząt (Dz. U. Nr 17, poz. 107).

Laboratoria wykonujące badania w ramach programu oceniają każdorazowo efekt hamujący wzrost bakterii.

W przypadku wykrycia serotypu pałeczek *Salmonella* innego, niż objętego programem, określa się ten serotyp i podaje jego nazwę.

Z wykonanych badań laboratoryjnych sporządza się sprawozdanie z badań. W sprawozdaniu należy umieścić informacje o stadzie (numer/ oznaczenie stada oraz weterynaryjny numer

identyfikacyjny gospodarstwa), rodzaju badanego materiału oraz o wyniku badania każdej z badanych próbek, zgodnie z jednym z poniższych zapisów:

- 1) w próbce nr... nie wykryto pałeczek z rodzaju *Salmonella*,
- 2) w próbce nr... wykryto 1 lub kilka z serotypów *Salmonella* objętych programem (podać nazwę serotypu),
- 3) w próbce nr... nie wykryto serotypu *Salmonella* objętego programem, natomiast stwierdzono obecność *Salmonella*.....(podać nazwę),
- 4) w próbce nr... wykryto efekt hamujący wzrost bakterii.

Laboratoria wykonujące badania w ramach programu oraz hodowcy po uzyskaniu dodatniego wyniku badań lub stwierdzeniu efektu hamującego wzrost bakterii w próbkach pobranych z inicjatywy hodowcy, niezwłocznie informują o tym powiatowego lekarza weterynarii właściwego dla miejsca prowadzenia działalności.

Laboratoria, wyznaczone zgodnie z art. 25 ust. 3 ustawy z dnia 29 stycznia 2004 r. o Inspekcji Weterynaryjnej, po uzyskaniu dodatniego wyniku badań lub stwierdzeniu efektu hamującego wzrost bakterii w próbkach pobranych przez powiatowego lekarza weterynarii informują o tym powiatowego lekarza weterynarii właściwego dla miejsca prowadzenia działalności oraz wojewódzkiego lekarza weterynarii.

Wszystkie sprawozdania z badań próbek pobranych zarówno z inicjatywy hodowcy, jak i w ramach badań próbek pobranych przez powiatowego lekarza weterynarii, przesyłane są do powiatowego lekarza weterynarii właściwego dla miejsca prowadzenia działalności.

Laboratoria wykonujące badania w ramach programu, na koniec okresu sprawozdawczego, na wniosek wojewódzkiego lekarza weterynarii, przygotowują sprawozdanie dotyczące badań przeprowadzonych w ramach krajowego programu zwalczania niektórych serotypów *Salmonella*.

Laboratoria wykonujące badania w ramach programu przechowują wszystkie izolaty *Salmonella* wyizolowane w ramach programu przez okres co najmniej dwóch lat. Spośród tych izolatów laboratoria przesyłają do Krajowego Laboratorium Referencyjnego ds. salmonelozy wraz z kartą informacyjną, jeden szczep reprezentujący każdy stwierdzony serotyp lub, w przypadku, gdy nie została wykonana pełna identyfikacja serotypu – typ serologiczny, w celu wykonania badań potwierdzających.

1.4. Metody stosowane do wykrywania serotypów *Salmonella* w stadach niosek gatunku kura (*Gallus gallus*)

Metody stosowane do wykrywania serotypów *Salmonella* w stadach niosek gatunku kura (*Gallus gallus*) są określone w ust. 3.2-3.4 załącznika do rozporządzenia nr 1168/2006.

Do wykrywania serotypów objętych programem jest stosowana metoda zalecana przez Wspólnotowe Laboratorium Referencyjne w Bilthoven w Holandii. Metoda ta została opisana w załączniku D do normy PN-EN ISO 6579:2003/A1:2007 Mikrobiologia żywności i pasz - Horyzontalna metoda

wykrywania *Salmonella* spp. (Załącznik D: Wykrywanie *Salmonella* w kale zwierząt i próbkach środowiskowych z etapu produkcji pierwotnej), w której do selektywnego namnażania stosuje się półpłynną pożywkę MSR.V.

Serotypowaniu podlega przynajmniej jeden izolat z każdej dodatniej próbki, zgodnie ze schematem Kaufmanna-White'a-Le Minora.

1.5. Kontrole urzędowe w stadach niosek gatunku kura (*Gallus gallus*) oraz kontrole urzędowe pasz przeznaczonych dla tych stad

Pobieranie próbek w ramach programu odbywa się na poziomie gospodarstwa.

Rutynowe pobieranie próbek w stadach niosek gatunku kura (*Gallus gallus*) z inicjatywy hodowcy ma miejsce, zgodnie z częścią B załącznika II do rozporządzenia 2160/2003 przeprowadza się:

- 1) u piskląt jednodniowych, w trakcie rozładunku ze środka transportu przed umieszczeniem piskląt w kurniku, w którym będą utrzymywane zgodnie z następującymi zasadami:
 - a) próbki wyściółki wraz z mekonium z 10 pojemników transportowych z każdej dostawy (po 25 g z pojemnika) lub
 - b) wymazy powierzchniowe z dna 10 pojemników (pulowane w laboratorium w 1 próbkę), w przypadku pojemników bez wyściółki, lub
 - c) piskląta padłe (w tym również w czasie transportu), nie więcej niż 20 sztuk – pulowane w laboratorium w 1 próbkę;
- 2) u drobiu na 2 tygodnie przed rozpoczęciem składania jaj lub przed przeniesieniem do jednostki nieśnej, zgodnie z wymaganiami określonymi w ust. 2.1. załącznika do rozporządzenia 1168/2006;
- 3) w okresie nieśności, zgodnie z wymaganiami określonymi w ust. 2.1. załącznika do rozporządzenia nr 1168/2006, przynajmniej co 15 tygodni, przy czym pierwsze pobranie próbek powinno nastąpić między 22 a 26 tygodniem życia drobiu.

Procedura pobierania i przesyłania próbek została określona w ust. 2.2. załącznika do rozporządzenia nr 1168/2006.

Koszt pobrania, transportu oraz badania ww. próbek w laboratorium ponosi hodowca.

W piśmie przewodnim dołączonym do próbek kierowanych do badania hodowca powinien umieścić informacje dotyczące rodzaju zastosowanej szczepionki w stadzie niosek gatunku kura (*Gallus gallus*) oraz terminu jej podania, jak również stosowania wszelkich środków przeciwdrobnoustrojowych, które mogą wpłynąć na wynik badań laboratoryjnych.

Hodowca jest zobowiązany do prowadzenia dokumentacji związanej z pobieraniem próbek, zawierającej co najmniej informacje dotyczące: rodzaju próbek, daty i godziny pobrania próbek, danych osoby pobierającej próbki, daty i godziny wysłania próbek do laboratorium, nazwy i adresu

laboratorium oraz wyników badania próbek pobranych w ramach programu. Dokumentację przechowuje się co najmniej przez 2 lata od dnia zbycia stada.

Powiatowy lekarz weterynarii właściwy miejsca ze względu na miejsce prowadzenia działalności nadzoruje prawidłowe pobieranie próbek z inicjatywy hodowcy oraz kontroluje dokumentację prowadzoną przez hodowcę. Nadzór nad prawidłowością pobierania próbek jest wykonywany w trakcie kontroli realizacji harmonogramu pobierania próbek oraz w czasie przeprowadzanej okresowo kontroli sposobu pobierania próbek, która jest prowadzona z częstotliwością zależną od analizy ryzyka dokonanej przez powiatowego lekarza weterynarii właściwego miejsca ze względu na miejsce prowadzenia gospodarstwa.

Nadzór ten może odbywać się w trakcie urzędowych kontroli gospodarstw oraz w każdym przypadku, gdy powiatowy lekarz weterynarii uzna, że zachodzi taka konieczność.

W przypadku stwierdzenia w próbkach pobranych z inicjatywy hodowcy obecności serotypów *Salmonella* objętych programem lub efektu hamującego wzrost bakterii powiatowy lekarz weterynarii przeprowadza pobranie próbek w gospodarstwie.

Częstotliwość rutynowego pobierania próbek przez powiatowego lekarza weterynarii została określona w ust. 2.1. lit. a załącznika do rozporządzenia nr 1168/2006.

Procedura pobierania próbek przez powiatowego lekarza weterynarii została określona w ust. 2.2. oraz ust. 3.1. załącznika do rozporządzenia nr 1168/2006.

Rutynowe pobranie próbek przez powiatowego lekarza weterynarii może zastąpić jedno pobranie próbek w stadzie w ciągu 1 cyklu produkcyjnego przeprowadzone z inicjatywy hodowcy.

W przypadku stwierdzenia efektu hamującego wzrost bakterii w próbkach pobranych przez powiatowego lekarza weterynarii, opłaty związane z badaniem laboratoryjnym próbek ponosi hodowca. Opłata zawiera:

- koszt badania laboratoryjnego w wysokości określonej w poz. 7 załącznika nr 2 do rozporządzenia Ministra Rolnictwa i Rozwoju Wsi z dnia 15 grudnia 2006 r. w sprawie sposobu ustalania i wysokości opłat za czynności wykonywane przez Inspekcję Weterynaryjną, sposobu i miejsc pobierania tych opłat oraz sposobu przekazywania informacji w tym zakresie Komisji Europejskiej (Dz. U. z 2007 r. Nr 2, poz. 15);
- koszt dojazdu związanego z pobraniem próbek i koszty dowozu próbek do laboratorium, wg stawek za 1 kilometr przebiegu pojazdu ustalonych zgodnie z przepisami w sprawie warunków ustalania oraz sposobu dokonywania zwrotu kosztów używania do celów służbowych samochodów osobowych, motocykli i motorowerów niebędących własnością pracodawcy;
- koszt użytych wyrobów stosowanych w medycynie weterynaryjnej.

Kontrole urzędowe pasz przeznaczonych dla stad niosek gatunku kura (*Gallus gallus*) w zakresie wykrywania serotypów *Salmonella* objętych programem zostały przewidziane w Krajowym planie kontroli urzędowej pasz, przygotowanym i wdrożonym zgodnie z art. 42 ustawy z dnia 22 lipca 2006 r. o paszach (Dz. U. Nr 144, poz. 1045, z późn. zm.) oraz tytułem V rozporządzenia (WE) nr

882/2004 Parlamentu Europejskiego i Rady z dnia 29 kwietnia 2004 r. w sprawie kontroli urzędowych przeprowadzanych w celu sprawdzenia zgodności z prawem paszowym i żywnościowym oraz regulacjami dotyczącymi zdrowia zwierząt i dobrostanu zwierząt (Dz. Urz. UE L 165 z 30.04.2004, str. 1, z późn. zm.; Dz. Urz. UE Polskie wydanie specjalne, rozdz. 3, t. 45, str. 200).

1.6. Środki podejmowane w odniesieniu do stad kur niosek gatunku kura (*Gallus gallus*), u których wykryto serotyp *Salmonella* objęty programem lub produktów pochodzących od drobiu z tych stad, a także wszelkie podjęte środki zapobiegawcze, takie jak szczepienia

1.6.1. Postępowanie hodowcy i powiatowego lekarza weterynarii w przypadku wykrycia serotypu *Salmonella* objętego programem lub efektu hamującego wzrost bakterii w próbkach pobranych z inicjatywy hodowcy w stadzie niosek gatunku kura (*Gallus gallus*).

1.6.1.1. W przypadku uzyskania dodatniego wyniku badań laboratoryjnych próbek pobranych z inicjatywy hodowcy lub wykrycia efektu hamującego wzrost bakterii, hodowca jest obowiązany do:

- 1) niezwłocznego zawiadomienia o tym fakcie powiatowego lekarza weterynarii;
- 2) pozostawienia drobiu w miejscu jego stałego przebywania i nie wprowadzania tam innego drobiu;
- 3) uniemożliwienia osobom postronnym dostępu do kurnika lub miejsc, w których znajduje się drób podejrzany o zakażenie pałeczkami *Salmonella* objętymi programem lub jego zwłoki;
- 4) wstrzymania się od wywożenia, wynoszenia i zbywania mięsa oraz produktów pochodzących od drobiu, jego zwłok, paszy, odchodów i ściółki pochodzących od drobiu oraz innych przedmiotów znajdujących się w miejscu utrzymywania drobiu;
- 5) udostępnienia organom Inspekcji Weterynaryjnej drobiu do badań i zabiegów weterynaryjnych a także udzielania pomocy przy wykonywaniu tych badań i zabiegów;
- 6) udzielania powiatowemu lekarzowi weterynarii wyjaśnień i informacji, które mogą mieć znaczenie dla wykrycia choroby i źródeł zakażenia lub zapobiegania rozprzestrzeniania się choroby lub zakażenia;
- 7) udostępnienia powiatowemu lekarzowi weterynarii dokumentacji dotyczącej stada, w szczególności dokumentacji potwierdzającej zakup piskląt, ściółki, paszy, sprzedaży drobiu i jaj oraz dokumentacji związanej z ewidencją leczenia;
- 8) zwiększenia standardów zoohigienicznych.

1.6.1.2. W przypadku uzyskania dodatniego wyniku badań, o których mowa w ust. 1.6.1.1., powiatowy lekarz weterynarii, zgodnie z art. 42 ust. 6 oraz art. 44 ust. 1 ustawy z dnia 11 marca 2004 r. o ochronie zdrowia zwierząt oraz zwalczaniu chorób zakaźnych zwierząt:

- 1) przeprowadza dochodzenie epizootyczne, zgodnie z art. 42 ust. 7 ustawy z dnia 11 marca 2004 r. o ochronie zdrowia zwierząt oraz zwalczaniu chorób zakaźnych zwierząt;
- 2) pobiera próbki do badań diagnostycznych we wszystkich stadach niosek gatunku kura (*Gallus gallus*) w gospodarstwie, zgodnie z ust. 2.1 lit. d załącznika do rozporządzenia nr 1168/2006;
- 3) w celu ustalenia źródła zakażenia stada pałeczkami *Salmonella*, przeprowadza badania:
 - a) paszy,
 - b) wody z ujęć własnych gospodarstwa;
- 4) nakazuje w drodze decyzji administracyjnej:
 - a) izolację drobiu znajdującego się w gospodarstwie, w poszczególnych kurnikach lub w innych miejscach, w których jest on utrzymywany,
 - b) zastosowanie właściwych produktów biobójczych przed wejściami i wyjściami z kurników, jak również wjazdami i wyjazdami z terenu tego gospodarstwa,
 - c) przetrzymywanie jaj w warunkach uniemożliwiających rozprzestrzenienie zakażenia; jeżeli nie istnieje możliwość przetrzymywania jaj w magazynie gospodarstwa, to powiatowy lekarz weterynarii informuje hodowcę o możliwości skierowania ich do przetwórstwa z poddaniem obróbce cieplnej. Przemieszczenie jaj odbywa się za zgodą organu Inspekcji Weterynaryjnej wydanej w porozumieniu z organem sprawującym nadzór nad zakładem, w którym jaja te mają być przetworzone. Postępowanie z jajami odbywa się zgodnie z przepisami ust. 2 części D załącznika II do rozporządzenia nr 2160/2003;
- 5) zakazuje w drodze decyzji administracyjnej:
 - a) wywożenia jaj z gospodarstwa z wyłączeniem przemieszczania bezpośrednio do zakładu wytwarzającego lub przetwarzającego produkty jajeczne, o którym mowa w przepisach o wymaganiach weterynaryjnych dla produktów pochodzenia zwierzęcego. Postępowanie z jajami odbywa się zgodnie z przepisami ust. 2 części D załącznika II do rozporządzenia nr 2160/2003,
 - b) stosowania produktów biobójczych, produktów leczniczych weterynaryjnych i innych środków utrudniających izolację pałeczek *Salmonella* w stadzie przed pobraniem próbek przez powiatowego lekarza weterynarii,
 - c) wywożenia z gospodarstwa mięsa, zwłok drobiu, paszy, odchodów i ściółki pochodzącej od drobiu oraz innych przedmiotów znajdujących się w miejscu utrzymywania drobiu, bez jego zgody,
 - d) przemieszczania drobiu z gospodarstwa i do gospodarstwa oraz ze stada i do stada w obrębie gospodarstwa chyba, że drób, na wniosek hodowcy, zostanie przemieszczony do rzeźni. W przypadku przemieszczania drobiu do uboju w rzeźni, w świadectwie zdrowia należy zaznaczyć fakt pochodzenia niosek gatunku kura (*Gallus gallus*) ze stada, w którym w wyniku próbek pobranych z inicjatywy hodowcy uzyskano dodatni wynik w kierunku *Salmonella*

Enteritidis lub *Salmonella* Typhimurium lub w próbkach pobranych z inicjatywy hodowcy wykryto efekt hamujący wzrost bakterii.

Środki, o których mowa w ust. 1.6.1.2. są stosowane do czasu potwierdzenia lub wykluczenia przez powiatowego lekarza weterynarii wystąpienia w stadzie kur niosek zakażenia pałeczkami *Salmonella* objętymi programem.

1.6.1.3. Powiatowy lekarz weterynarii przeprowadza również pobieranie próbek w stadzie w przypadkach określonych w ust. 2.1 lit. c załącznika do rozporządzenia nr 1168/2006.

1.6.1.4. W przypadku uzyskania, w próbkach pobranych przez powiatowego lekarza weterynarii w ramach dochodzenia epizootycznego dodatniego wyniku badań laboratoryjnych w kierunku serotypów pałeczek *Salmonella* Enteritidis lub *Salmonella* Typhimurium (innych, niż szczepy szczepionkowe) lub w przypadku wykrycia efektu hamującego wzrost bakterii, powiatowy lekarz weterynarii w drodze decyzji administracyjnej:

1) nakazuje:

- a) niezwłoczny ubój wszystkich sztuk drobiu z zaznaczeniem, że mięso musi zostać poddane obróbce cieplnej gwarantującej zabicie pałeczek *Salmonella* lub
- b) zabicie wszystkich sztuk drobiu ze stada zakażonego, z tym że sztuki wykazujące objawy kliniczne choroby zawsze podlegają zabiciu,
- c) unieszkodliwienie zgodnie z przepisami rozporządzenia Parlamentu Europejskiego i Rady (WE) nr 1069/2009 z dnia 21 października 2009 r. określającego przepisy sanitarne dotyczące produktów ubocznych pochodzenia zwierzęcego, nieprzeznaczonych do spożycia przez ludzi, i uchylającego rozporządzenie (WE) nr 1774/2002 (rozporządzenie o produktach ubocznych pochodzenia zwierzęcego) (Dz. Urz. UE L z 14.11.2009, Nr 300, str. 1) oraz środkami wykonawczymi przyjętymi zgodnie z art. 40 ww. rozporządzenia zwłok wszystkich sztuk drobiu padłego i zabitego;
- d) poddanie jaj obróbce cieplnej, gwarantującej zabicie wszystkich pałeczek *Salmonella*, lub ich zniszczenie. Postępowanie z jajami odbywa się zgodnie z przepisami ust. 2 części D załącznika II do rozporządzenia nr 2160/2003;
- e) zniszczenie pasz lub ich zagospodarowanie, poprzez zastosowanie środków kontroli gwarantujących pełną inaktywację pałeczek *Salmonella*, w przypadku gdy wyniki badania laboratoryjnego próbek paszy w kierunku obecności pałeczek *Salmonella* dały wynik dodatni;
- f) zniszczenie lub zagospodarowanie ściółki oraz odchodów, które mogły ulec skażeniu, zgodnie z rozporządzeniem Parlamentu Europejskiego i Rady (WE) nr 1069/2009 z dnia 21 października 2009 r. określającym przepisy sanitarne dotyczące produktów ubocznych pochodzenia zwierzęcego, nieprzeznaczonych do spożycia przez ludzi, i uchylające rozporządzenie (WE) nr 1774/2002 (rozporządzenie o produktach ubocznych pochodzenia zwierzęcego) oraz środkami wykonawczymi przyjętymi zgodnie z art. 40 ww. rozporządzenia;

- g) zniszczenie lub poddanie odkażaniu innych przedmiotów, które mogły ulec skażeniu;
- h) dokładne oczyszczenie i odkażenie kurników, w których był przetrzymywany drób ze stada zakażonego w odniesieniu do celu wspólnotowego, otoczenie budynków, środków transportu oraz pozostałych przedmiotów, które mogły ulec skażeniu, pod nadzorem powiatowego lekarza weterynarii, po wykonaniu czynności, o których mowa w lit. a-g,
- i) podjęcie przez hodowcę działań, mających na celu poprawę warunków zoohigienicznych oraz bezpieczeństwa epizootycznego w gospodarstwie, określonych w ust. 2.3.
- j) zakazuje wprowadzania drobiu do gospodarstwa oraz wyprowadzania z gospodarstwa, za wyjątkiem drobiu ze stada podejrzanego o zakażenie, który na wniosek hodowcy, może zostać przemieszczony do rzeźni.

W przypadku wyniku dodatniego w próbkach pobranych przez powiatowego lekarza weterynarii koszty czynności, o których mowa w pkt 1 lit h i lit.i są ponoszone przez hodowcę.

1.6.2. W przypadku wykrycia serotypu *Salmonella* objętego programem lub efektu hamującego wzrost bakterii w próbkach pobranych w ramach rutynowego pobierania próbek przez powiatowego lekarza weterynarii, zgodnie z pkt 2.1 lit. a załącznika do rozporządzenia nr 1168/2006 w sprawie niosek gatunku kura (*Gallus gallus*), powiatowy lekarz weterynarii w drodze decyzji administracyjnej nakazuje podjęcie działań określonych w pkt. 1.6.1.4 programu lub, w oparciu o analizę ryzyka, może odstąpić od stosowania ww. środków, w przypadku uzyskania dodatniego wyniku badań laboratoryjnych pobranych przez powiatowego lekarza weterynarii próbek kurzu w kierunku serotypów pałeczek *Salmonella* Enteritidis lub *Salmonella* Typhimurium (innych, niż szczepy szczepionkowe) pobranych przez powiatowego lekarza weterynarii oraz ujemnego wyniku badań laboratoryjnych próbek kału lub prób okładzin na obuwiu pobranych przez powiatowego lekarza weterynarii. W takim przypadku powiatowy lekarz weterynarii przeprowadza dodatkowe pobranie próbek w sposób określony w lit. b ust. 4 części D załącznika II do rozporządzenia nr 2160/2003. Do czasu uzyskania wyniku badań, stosuje się środki określone w pkt 4 i 5 ust. 1.6.1.2. programu.

W przypadku uzyskania dodatniego wyniku badań próbek pobranych przez powiatowego lekarza weterynarii zgodnie z lit. b ust. 4 rozdziału D załącznika II do rozporządzenia nr 2160/2003, stosuje się środki określone w ust. 1.6.1. pkt 1.6.1.4. oraz w ust. 1.6.2.

1.6.3. Przy przemieszczaniu zakażonego drobiu do rzeźni, w świadectwie zdrowia należy zaznaczyć fakt pochodzenia drobiu ze stada, w którym wykryto serotyp objęty programem.

Wzór świadectwa zdrowia określa załącznik I, sekcja IV, rozdz. X, część A rozporządzenia (WE) nr 854/2004 Parlamentu Europejskiego i Rady z dnia 29 kwietnia 2004 r. ustanawiającego szczególne przepisy dotyczące organizacji urzędowych kontroli w odniesieniu do produktów

pochodzenia zwierzęcego przeznaczonych do spożycia przez ludzi (Dz. Urz. UE L 139 z 30.04.2004, str. 206, z późn. zm.; Dz. Urz. WE Polskie wydanie specjalne, rozdz. 3, t. 45, str. 75, z późn. zm.).

Badanie przedubojowe, postępowanie w trakcie uboju, ocenę mięsa oraz sposób postępowania z mięsem pozyskanym od drobiu, u którego w badaniach próbek pobranych przez powiatowego lekarza weterynarii stwierdzono pałeczki *Salmonella*, regulują przepisy ww. rozporządzenia.

1.6.4. Przed ponownym wstawieniem drobiu do obiektu, powiatowy lekarz weterynarii przeprowadza pobranie próbek w celu stwierdzenia skuteczności wykonanego oczyszczania i odkażania. Próbki do badań stanowią:

- 1) 4 wymazy powierzchniowe z podłoża, w szczególności z miejsc popękanych, zagłębień lub połączeń konstrukcyjnych – w laboratorium łączone w 1 próbkę zbiorczą oraz
- 2) 4 wymazy powierzchniowe z kątów narożnych badanego pomieszczenia pobrane od poziomu podłogi do wysokości 1 m – w laboratorium łączone w 1 próbkę zbiorczą oraz
- 3) 3 wymazy powierzchniowe z urządzenia służącego do karmienia – każdy wymaz pobrany z 5 metrów taśmy lub rynienki paszowej lub 6 wybranych losowo karmideł w laboratorium łączone w 1 próbkę zbiorczą oraz
- 4) 2 wymazy powierzchniowe z systemu wentylacyjnego (każdy wymaz może być użyty do 3 wlotów lub wylotów tego systemu) – w laboratorium łączone w 1 próbkę zbiorczą oraz
- 5) 2 wymazy powierzchniowe z magazynu jaj (z powierzchni sortownic, stołów) lub z końcowych 5 metrów systemu przeznaczonego do zbierania zniesionych jaj (taśmy) – w laboratorium łączone w 1 próbkę zbiorczą.

W przypadku uzyskania dodatniego wyniku badania, koszty pobrania kolejnych próbek skuteczności wykonanego oczyszczania i odkażania, dojazdu do gospodarstwa oraz do laboratorium, jak również badania próbek w laboratorium są ponoszone przez hodowcę.

Ponowne wstawienie drobiu może odbyć się tylko po uzyskaniu ujemnych wyników próbek pobranych przez powiatowego lekarza weterynarii.

1.6.5. Powiatowy lekarz weterynarii, w przypadku gospodarstw, w których znajdują się dwa lub większa liczba stad drobiu, może zastosować środki, o których mowa w ust. 1.6.1.4, również w stosunku do tych stad drobiu w gospodarstwie, które nie są utrzymywane w kurnikach:

- 1) gwarantujących całkowite odizolowanie od pomieszczeń, w których znajduje się drób zakażony;
- 2) w których czynności związane z utrzymywaniem drobiu, w tym karmienie drobiu, odbywają się w sposób uniemożliwiający szerzenie się pałeczek *Salmonella*.

1.6.6. Powiatowy lekarz weterynarii powiadamia niezwłocznie państwowego powiatowego inspektora sanitarnego właściwego ze względu na miejsce prowadzenia działalności o uzyskaniu dodatniego wyniku badań laboratoryjnych próbek pobranych w stadzie kur niosek gatunku kura (*Gallus gallus*), w

kierunku serotypu pałeczek *Salmonella* objętego niniejszym programem, zgodnie z art. 51 ust. 5 pkt 2 ustawy z dnia 11 marca 2004 r. o ochronie zdrowia zwierząt oraz zwalczaniu chorób zakaźnych zwierząt.

1.6.7. Zasady stosowania środków zwalczających drobnoustroje, przeprowadzania szczepień oraz przyznawania odstępstw od obowiązku szczepień określają przepisy rozporządzenia Komisji (WE) nr 1177/2006 z dnia 1 sierpnia 2006 r. w sprawie wykonania rozporządzenia (WE) nr 2160/2003 Parlamentu Europejskiego i Rady w odniesieniu do wymogów dotyczących stosowania szczególnych metod kontroli w ramach krajowych programów na rzecz zwalczania salmonelli u drobiu (Dz. Urz. UE L 212 z 02.08.2006, str. 3). Zgodnie z art. 3 ust. 3 tego rozporządzenia, począwszy od 2008 r. przeprowadza się szczepienia wszystkich stad niosek przeciwko *Salmonella Enteritidis*.

1.6.8. Środki, o którym mowa w ust. 1.6.1. - 1.6.7., są stosowane bez naruszenia środków wskazanych w rozdziale D załącznika II rozporządzenia nr 2160/2003.

1.7. Ustawodawstwo krajowe odnoszące się do wdrażania programu, w tym przepisy krajowe dotyczące działalności określonej w programie

- 1) ustawa z dnia 4 września 1997 r. o działach administracji rządowej (Dz. U. z 2007 r. Nr 65, poz. 437, z późn. zm.);
- 2) ustawa z dnia 6 września 2001 r. - Prawo farmaceutyczne (Dz. U. z 2008 r. Nr 45, poz. 271, z późn. zm.);
- 3) ustawa z dnia 27 sierpnia 2003 r. o weterynaryjnej kontroli granicznej (Dz. U. Nr 165, poz. 1590, z późn. zm.);
- 4) ustawa z dnia 10 grudnia 2003 r. o kontroli weterynaryjnej w handlu (Dz. U. z 2004 r. Nr 16, poz. 145 z późn. zm.);
- 5) ustawa z dnia 29 stycznia 2004 r. o Inspekcji Weterynaryjnej (Dz. U. z 2010 r. Nr 112, poz. 744 oraz z 2011 r. Nr 54, poz. 278);
- 6) ustawa z dnia 11 marca 2004 r. o ochronie zdrowia zwierząt oraz zwalczaniu chorób zakaźnych zwierząt (Dz. U. z 2008 r. Nr 213, poz. 1342, z późn. zm.);
- 7) ustawa z dnia 16 grudnia 2005 r. o produktach pochodzenia zwierzęcego (Dz. U. z 2006 r. Nr 17, poz. 127, z późn. zm.);
- 8) ustawa z dnia 22 lipca 2006 r. o paszach (Dz. U. Nr 144, poz. 1045, z późn. zm.);
- 9) ustawa z dnia 25 sierpnia 2006 r. o bezpieczeństwie żywności i żywienia (Dz. U. z 2010 r. Nr 136, poz. 914);
- 10) ustawa z dnia 5 grudnia 2008 r. o zapobieganiu oraz zwalczaniu zakażeń i chorób zakaźnych u ludzi (Dz. U. Nr 234, poz. 1570, z późn. zm.);

- 11) rozporządzenie Ministra Rolnictwa i Rozwoju Wsi z dnia 28 kwietnia 2004 r. w sprawie zakresu i sposobu prowadzenia ewidencji leczenia zwierząt i dokumentacji lekarsko-weterynaryjnej (Dz. U. Nr 100, poz. 1022);
- 12) rozporządzenie Ministra Rolnictwa i Rozwoju Wsi z dnia 2 sierpnia 2004 r. w sprawie warunków i wysokości wynagrodzenia za wykonywanie czynności przez lekarzy weterynarii i inne osoby wyznaczone przez powiatowego lekarza weterynarii (Dz. U. Nr 178 poz. 1837, z późn. zm).
- 13) rozporządzenie Ministra Rolnictwa i Rozwoju Wsi z dnia 16 września 2004 r. w sprawie szczegółowych wymagań weterynaryjnych mających zastosowanie do drobiu i jaj wylęgowych (Dz. U. Nr 219, poz. 2225, z późn. zm.);
- 14) rozporządzenie Ministra Zdrowia z dnia 7 kwietnia 2006 r. w sprawie współdziałania między organami Państwowej Inspekcji Sanitarnej, Inspekcji Weterynaryjnej oraz Inspekcji Ochrony Środowiska w zakresie zwalczania chorób zakaźnych (Dz. U. Nr 73, poz. 516);
- 15) rozporządzenie Rady Ministrów z dnia 25 kwietnia 2006 r. w sprawie współpracy organów Inspekcji Weterynaryjnej, Państwowej Inspekcji Sanitarnej, Państwowej Inspekcji Farmaceutycznej, Inspekcji Handlowej, Inspekcji Transportu Drogowego, Inspekcji Jakości Handlowej Artykułów Rolno-Spożywczych oraz jednostek samorządu terytorialnego przy zwalczaniu chorób zakaźnych zwierząt, w tym chorób odzwierzęcych (Dz. U. Nr 83, poz. 575);
- 16) rozporządzenie Ministra Rolnictwa i Rozwoju Wsi z dnia 15 grudnia 2006 r. w sprawie sposobu ustalania i wysokości opłat za czynności wykonywane przez Inspekcję Weterynaryjną, sposobu i miejsc pobierania tych opłat oraz sposobu przekazywania informacji w tym zakresie Komisji Europejskiej (Dz. U. z 2007 r. Nr 2, poz. 15, z późn. zm.);
- 17) rozporządzenie Ministra Rolnictwa i Rozwoju Wsi z dnia 29 grudnia 2006 r. w sprawie wymagań weterynaryjnych przy produkcji produktów pochodzenia zwierzęcego przeznaczonych do sprzedaży bezpośredniej (Dz. U. z 2007 r. Nr 5, poz. 38);
- 18) rozporządzenie Ministra Rolnictwa i Rozwoju Wsi z dnia 17 maja 2007 r. w sprawie wykazu laboratoriów upoważnionych do prowadzenia badań pasz oraz pasz leczniczych w ramach urzędowej kontroli (Dz. U. Nr 98, poz. 653, późn. zm.);
- 19) rozporządzenie Ministra Rolnictwa i Rozwoju Wsi z dnia 16 października 2008 r. w sprawie sposobu ustalania weterynaryjnego numeru identyfikacyjnego (Dz. U. Nr 193, poz. 1193);
- 20) rozporządzenie Ministra Rolnictwa i Rozwoju Wsi z dnia 17 października 2008 r. w sprawie sposobu prowadzenia dokumentacji obrotu detalicznego produktami leczniczymi weterynaryjnymi i wzoru tej dokumentacji (Dz. U. Nr 200, poz. 1236);
- 21) rozporządzenie Ministra Rolnictwa i Rozwoju Wsi z dnia 30 lipca 2009 r. w sprawie rzeczoznawców wyznaczonych przez powiatowego lekarza weterynarii do przeprowadzenia szacowania (Dz. U. Nr 142, poz. 1161);

- 22) rozporządzenie Ministra Rolnictwa i Rozwoju Wsi z dnia 15 lutego 2010 r. w sprawie wymagań i sposobu postępowania przy utrzymywaniu gatunków zwierząt gospodarskich, dla których normy ochrony zostały określone w przepisach Unii Europejskiej (Dz. U. Nr 56, poz. 344);
- 23) rozporządzenie Ministra Rolnictwa i Rozwoju Wsi z dnia 16 września 2010 r. w sprawie sposobu ustalania weterynaryjnego numeru identyfikacyjnego (Dz. U. Nr 173, poz. 1178);
- 24) rozporządzenie Ministra Rolnictwa i Rozwoju Wsi z dnia 28 września 2010 r. w sprawie rejestru zakładów produkujących produkty pochodzenia zwierzęcego lub wprowadzających na rynek te produkty oraz wykazów takich zakładów (Dz. U. Nr 187, poz. 1258);
- 25) rozporządzenie Ministra Rolnictwa i Rozwoju Wsi z dnia 23 grudnia 2010 r. w sprawie krajowych laboratoriów referencyjnych (Dz. U. z 2011 r. Nr 8, poz. 38);

1.8 Pomoc finansowa udzielana przedsiębiorstwom spożywczym i paszowym w ramach programu

Pomoc finansowa przyznawana jest zgodnie z art. 49 i 57 c ustawy z dnia 11 marca 2004 r. o ochronie zdrowia zwierząt oraz zwalczaniu chorób zakaźnych zwierząt, z uwzględnieniem ust. 1.8.1.

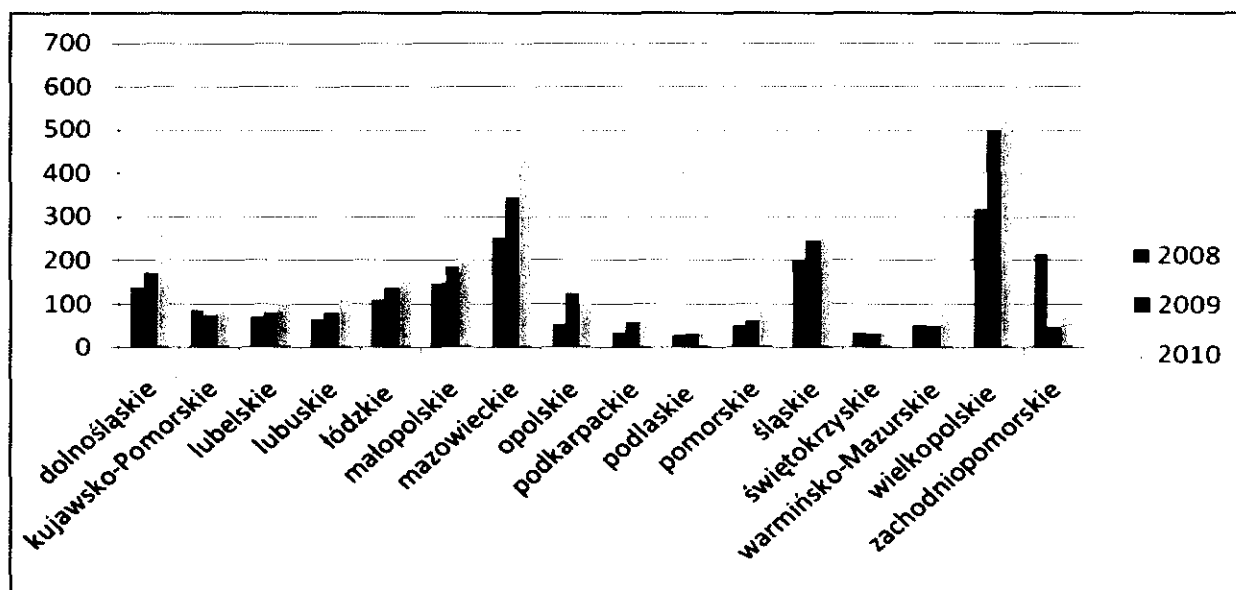
1.8.1. Odszkodowanie nie przysługuje:

- 1) gdy hodowca nie stosował się do:
 - a) przepisów określonych w programie;
 - b) zakazów i nakazów powiatowego lekarza weterynarii wydanych w drodze decyzji administracyjnej;
- 2) za drób powyżej 80 tygodnia życia pochodzący ze stad niosek gatunku kura (*Gallus gallus*) objętych programem;
- 3) za drób w przypadku, którego stwierdzono serotyp *Salmonella* objęty programem lub efekt hamujący wzrost bakterii w próbach pobranych z inicjatywy hodowcy od piskląt jednodniowych, a następnie uzyskano dodatni wynik badań laboratoryjnych w próbach pobranych przez powiatowego lekarza weterynarii, od tego drobiu;
- 4) w przypadku stwierdzenia w gospodarstwie po raz trzeci i kolejny zakażenia pałeczkami *Salmonella* objętymi programem lub wykrycia efektu hamującego wzrost bakterii w stadzie niosek gatunku *Gallus gallus*;
- 5) w przypadku drobiu utrzymywanego w klatkach, gdy hodowca nie stosował się do przepisów dotyczących powierzchni klatki w przeliczeniu na kurę.

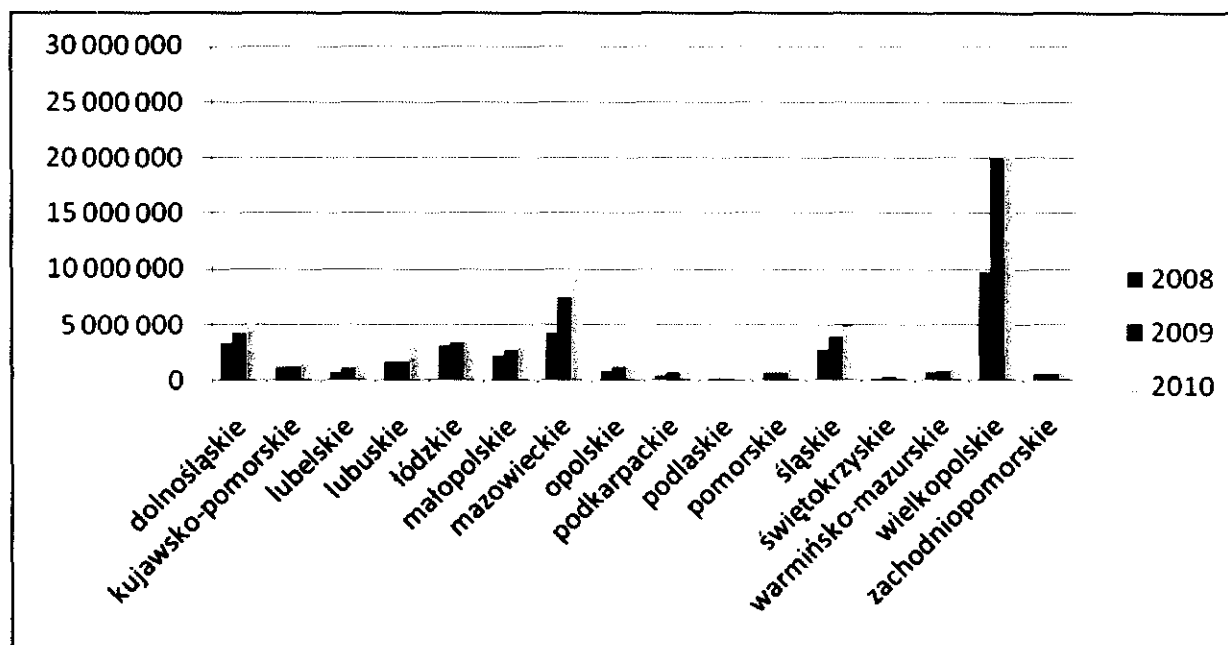
W przypadku przekazywania jaj konsumpcyjnych ze stada niosek gatunku kura (*Gallus gallus*) zakażonego *Salmonella* Enteritidis lub *Salmonella* Typhimurium do przetwórstwa, odszkodowanie pomniejsza się o kwoty uzyskane ze sprzedaży tych jaj.

2. WYMAGANIA DOTYCZĄCE PRZEDSIĘBIORSTW PASZOWYCH I ŻYWNOŚCIOWYCH OBJĘTYCH PROGRAMEM

2.1. Liczba stad kur niosek oraz liczba niosek gatunku kura (*Gallus gallus*) na terytorium Rzeczypospolitej Polskiej

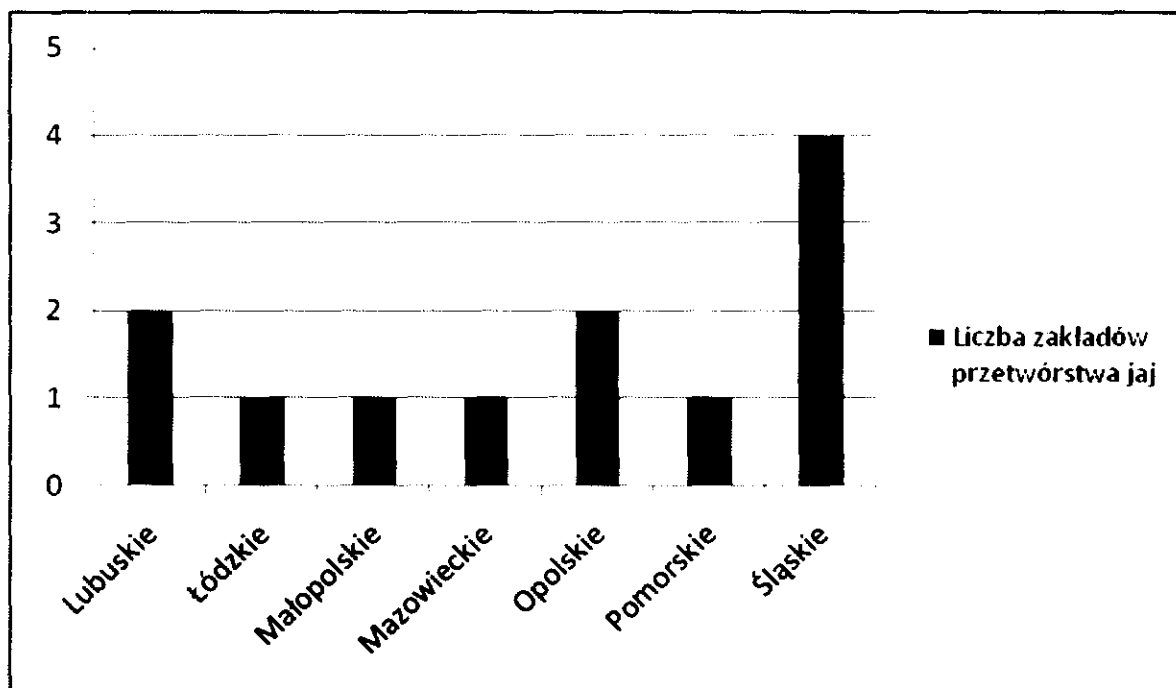


Rys.3. Łączna liczba stad niosek w latach 2008-2010 w poszczególnych województwach.



Rys. 4. Łączna liczba sztuk niosek gatunku kura (*Gallus gallus*) w latach 2008 - 2010 w poszczególnych województwach.

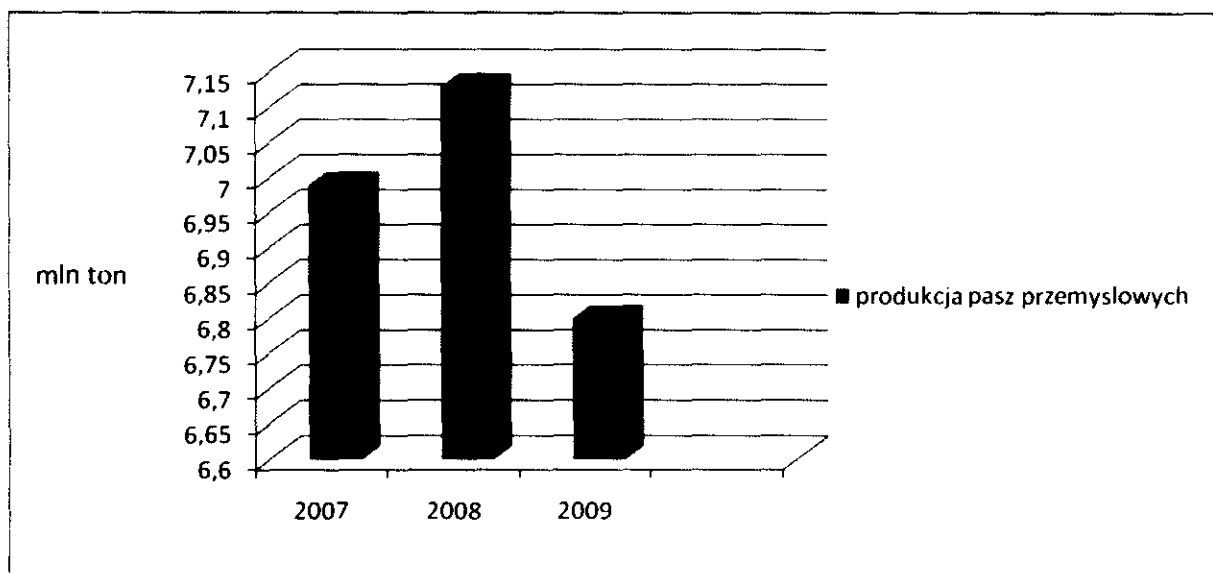
Według danych Inspekcji Weterynaryjnej, na terytorium Rzeczypospolitej Polskiej na dzień 31 grudnia 2009 r. działało 330 zakładów pakowania jaj konsumpcyjnych oraz 15 zakładów przetwórstwa jaj (Rys.5).



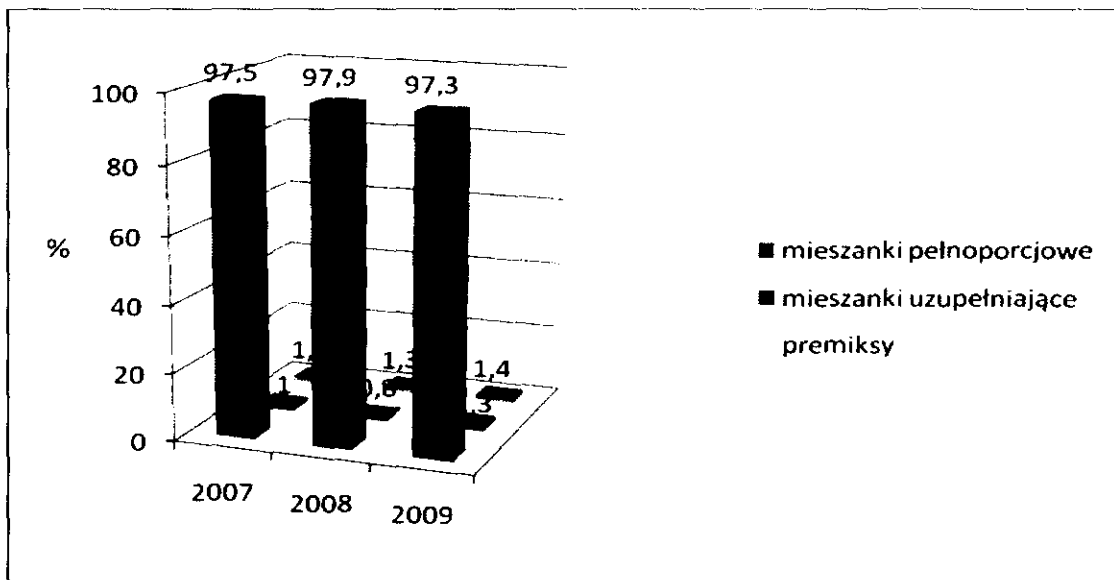
Rys.5. Liczba zakładów przetwórstwa jaj w 2009 r. w poszczególnych województwach.

2.2. Struktura produkcji pasz

Strukturę produkcji pasz w Polsce przedstawiają rys.6-7.



Rys. 6. Wielkość produkcji pasz przemysłowych w Polsce w latach 2007-2009 (Źródło: GUS, IERiGŻ)



Rys. 7. Struktura produkcji pasz przemysłowych dla drobiu w latach 2007-2009 (w %) (Źródło: GUS, IERiGŻ)

2.3. Wytyczne dotyczące dobrych praktyk produkcji zwierzęcej lub inne wytyczne w zakresie bezpieczeństwa biologicznego.

W odniesieniu do stad kur niosek, minimalne warunki utrzymywania kur niosek zostały zawarte w rozdziale 4 rozporządzenia Ministra Rolnictwa i Rozwoju Wsi z dnia 15 lutego 2010 r. w sprawie wymagań i sposobu postępowania przy utrzymywaniu gatunków zwierząt gospodarskich, dla których normy ochrony zostały określone w przepisach Unii Europejskiej.

Zaleca się stosowanie następujących środków bioasekuracji:

- 1) prawidłowe ogrodzenie gospodarstwa uniemożliwiające wstęp osobom postronnym oraz zwierzętom;
- 2) stosowanie zasady "cały kurnik pełen/cały kurnik pusty";
- 3) zapewnienie odpowiednich warunków utrzymania w zakresie temperatury, wilgotności, wymiany powietrza, dostępu światła;
- 4) stosowanie prawidłowej obsady kurnika,
- 5) utrzymywanie w 1 kurniku w danym stadzie drobiu w jednakowym wieku;
- 6) izolacja poszczególnych kurników poprzez osobną obsługę, żywienie, narzędzia;
- 7) zabezpieczenie paszy przed dostępem gryzoni i dzikich ptaków;
- 8) stosowanie w żywieniu pasz kruszonych;
- 9) wyłożenie mat nasączonych środkiem odkażającym, przed wjazdem na teren gospodarstwa oraz przed wejściami do poszczególnych kurników;
- 10) stosowanie oddzielnej odzieży ochronnej dla każdego stada w kurniku;

- 11) prowadzenie rejestrów wejść osób postronnych na teren gospodarstwa;
- 12) odkażanie kół pojazdów wjeżdżających na teren gospodarstwa;
- 13) regularne aktualizowanie planu zabezpieczenia gospodarstwa przeciwko gryzoniom;
- 14) prowadzenie rejestru prowadzonego regularnie odkażania, dezynsekcji i deratyzacji;
- 15) zatrudnienie do wykonywania czynności związanych z utrzymywaniem drobiu osób posiadających aktualne badania na nosicielstwo pałeczek *Salmonella*.

Zaleca się stosowanie przez hodowców drobiu środków bioasekuracji w gospodarstwie. W tym zakresie, dostępny jest szereg publikacji dotyczących zasad dobrej praktyki produkcyjnej (GMP) oraz dobrej praktyki higienicznej (GHP).

2.4. Rutynowy nadzór weterynaryjny nad gospodarstwami

W zakresie środków profilaktyki weterynaryjnej podejmowanych na terytorium Rzeczypospolitej Polskiej podstawowe znaczenie ma ustawa z dnia 11 marca 2004 r. o ochronie zdrowia zwierząt oraz zwalczaniu chorób zakaźnych zwierząt. Ustawa ta ustanawia nadzór organów administracji publicznej nad prowadzeniem działalności związanej z utrzymywaniem drobiu, określa warunki zapewniające odpowiedni poziom bezpieczeństwa epizootycznego dla prowadzenia tego rodzaju działalności oraz określa katalog środków nadzoru. Katalog ten obejmuje kompetencje organów administracji weterynaryjnej do wydawania aktów administracyjnych (decyzji administracyjnych) oraz prowadzenia działań faktycznych o charakterze materialno-technicznym.

Podjęcie działalności nadzorowanej w zakresie utrzymywania zwierząt gospodarskich, w celu umieszczenia na rynku tych zwierząt lub produktów pochodzących z tych zwierząt lub od tych zwierząt jest dozwolone po uprzednim zgłoszeniu, w formie pisemnej, zamiaru jej prowadzenia powiatowemu lekarzowi weterynarii właściwemu ze względu na przewidywane miejsce jej prowadzenia.

Podmioty prowadzące działalność nadzorowaną są zobowiązane do poinformowania powiatowego lekarza weterynarii o zaprzestaniu prowadzenia określonego rodzaju działalności nadzorowanej, a także o każdej zmianie stanu prawnego lub faktycznego związanego z prowadzeniem tej działalności, w zakresie dotyczącym wymagań weterynaryjnych. Informacja taka powinna zostać przekazana w formie pisemnej w terminie siedmiu dni od dnia zaistnienia takiego zdarzenia.

Podmioty prowadzące działalność podlegającą nadzorowi organów Inspekcji Weterynaryjnej w zakresie wymagań weterynaryjnych obowiązane są zapewnić spełnienie następujących wymagań: lokalizacyjnych, zdrowotnych, higienicznych, sanitarnych, organizacyjnych, technicznych lub technologicznych zabezpieczających przed zagrożeniem epizootycznym, epidemicznym lub zapewniające właściwą jakość produktów.

W ramach nadzoru sprawowanego przez organy Inspekcji Weterynaryjnej nad działalnością nadzorowaną określoną w art. 1 pkt 1 ustawy z dnia 11 marca 2004 r. o ochronie zdrowia zwierząt

oraz zwalczaniu chorób zakaźnych zwierząt pracownikom tej Inspekcji, jak również osobom wyznaczonym do wykonywania w jej imieniu określonych zadań, przysługuje prawo przeprowadzenia w każdym czasie kontroli w zakresie spełnienia przez podmioty nadzorowane wymagań weterynaryjnych. Uprawnienia kontrolne, oprócz prawa wstępu na teren prowadzenia przez podmiot działalności nadzorowanej, obejmują, zgodnie z art. 19 ust. 3 ustawy z dnia 29 stycznia 2004 r. o Inspekcji Weterynaryjnej, także prawo do nieodpłatnego pobierania próbek do badań oraz żądania pisemnych lub ustnych informacji w zakresie objętym przedmiotem kontroli, w tym okazywania i udostępniania dokumentów lub danych informatycznych związanych z tą kontrolą.

Jeżeli w wyniku kontroli zostaną stwierdzone uchybienia w spełnieniu wymagań weterynaryjnych przez podmioty nadzorowane, organom Inspekcji Weterynaryjnej przysługują kompetencje doprowadzenia wadliwego stanu faktycznego do stanu nakazanego w przepisach prawa weterynaryjnego. Inspekcja Weterynaryjna działa w tym zakresie łącząc realizację funkcji kontrolnych z zadaniami i kompetencjami właściwymi dla innych organów administracji publicznej, a w szczególności z uprawnieniami władczymi dającymi możliwość wydawania decyzji administracyjnych, w tym różnego rodzaju nakazów i zakazów.

W przypadku stwierdzenia, że przy prowadzeniu działalności nadzorowanej naruszone są wymagania weterynaryjne powiatowy lekarz weterynarii, zgodnie z art. 8 ust. 1 ustawy z dnia 11 marca 2004 r. o ochronie zdrowia zwierząt oraz zwalczaniu chorób zakaźnych zwierząt, może wydać jedną z następujących decyzji administracyjnych:

- 1) nakazującą usunięcie uchybień w określonym terminie;
- 2) nakazującą wstrzymanie działalności do czasu usunięcia uchybień;
- 3) zakazującą umieszczania na rynku zwierząt lub handlu zwierzętami będącymi przedmiotem działalności albo zakazującą produkcji, umieszczania na rynku lub handlu określonymi produktami, wytwarzanymi przy prowadzeniu tej działalności.

Wybór decyzji pozostawiono uznaniu powiatowego lekarza weterynarii. Nie jest to jednak uznanie swobodne. Dokonując bowiem rozstrzygnięcia, organ Inspekcji Weterynaryjnej musi mieć na względzie wynikające z naruszenia prawa weterynaryjnego zagrożenie dla zdrowia publicznego lub zdrowia zwierząt.

W przypadku nie zastosowania się przez podmiot do nakazów lub zakazów wynikających z decyzji administracyjnej wydanej na podstawie art. 8 ust. 1 ustawy z dnia 11 marca 2004 r. o ochronie zdrowia zwierząt oraz zwalczaniu chorób zakaźnych zwierząt, powiatowy lekarz weterynarii ma obowiązek wydania kolejnej decyzji administracyjnej, zakazującej prowadzenia dalszej działalności przez podmiot i skreślenia go z rejestru. Decyzja taka nie jest wydawana w stosunku do gospodarstw utrzymujących drób, z wyjątkiem zakładów drobiu (art. 9 ust. 3 ww. ustawy).

Oznacza to, że brak dobrowolnego zastosowania się przez podmiot do pierwszego rozstrzygnięcia powiatowego lekarza weterynarii powoduje wydanie w sprawie kolejnej bardziej restrykcyjnej decyzji administracyjnej.

2.5. Wpis gospodarstw do rejestru

Zgodnie z art. 11 ustawy z dnia 11 marca 2004 r. o ochronie zdrowia zwierząt oraz zwalczaniu chorób zakaźnych zwierząt, powiatowy lekarz weterynarii prowadzi rejestr podmiotów prowadzących działalność nadzorowaną, o której mowa w ust. 2.4.

Wzór rejestru jest określony w przepisach wydanych na podstawie art. 11 ustawy z dnia 11 marca 2004 r. o ochronie zdrowia zwierząt oraz zwalczaniu chorób zakaźnych zwierząt.

Dodatkowo, prowadzenie działalności polegającej na utrzymywaniu drobiu w celu pozyskiwania jaj konsumpcyjnych przeznaczonych do wprowadzenia na rynek podlega rejestracji na podstawie ustawy o produktach pochodzenia zwierzęcego. Wzór rejestru prowadzi się zgodnie z rozporządzeniem Ministra Rolnictwa i Rozwoju Wsi z dnia 28 września 2010 r. w sprawie rejestru zakładów produkujących produkty pochodzenia zwierzęcego lub wprowadzających na rynek te produkty oraz wykazów takich zakładów. Ponadto, podmiotom tym nadaje się weterynaryjny numer identyfikacyjny zgodnie z rozporządzeniem Ministra Rolnictwa i Rozwoju Wsi z dnia 16 września 2010 r. w sprawie sposobu ustalania weterynaryjnego numeru identyfikacyjnego.

2.6. Prowadzenie dokumentacji w gospodarstwach

Zgodnie z rozporządzeniem Komisji (WE) nr 589/2008 z dnia 23 czerwca 2008 r. ustanawiającym szczegółowe zasady wykonywania rozporządzenia Rady (WE) nr 1234/2007 w sprawie norm handlowych w odniesieniu do jaj (Dz. Urz. UE L 163, z 24.06.2008, str. 6), producenci ewidencjonują:

- 1) informacje na temat metod chowu drobiu, określając w odniesieniu do każdej stosowanej metody chowu:
 - a) datę zasiedlenia kurnika, wiek kur niosek gatunku kura (*Gallus gallus*) w tym dniu oraz ich liczbę,
 - b) datę uboju oraz liczbę ubitych kur niosek gatunku kura (*Gallus gallus*),
 - c) dzienną produkcję jaj,
 - d) liczbę lub masę jaj sprzedanych lub dostarczonych w inny sposób każdego dnia, oraz,
 - e) nazwy i adresy kupujących;
- 2) w przypadkach gdy na jajach klasy "A" i ich opakowaniach podana jest informacja na temat sposobu żywienia kur niosek gatunku kura (*Gallus gallus*), producenci, bez uszczerbku dla wymagań określonych w części A.III załącznika I do rozporządzenia (WE) nr 852/2004 Parlamentu Europejskiego i Rady z dnia 29 kwietnia 2004 r. w sprawie higieny środków spożywczych, ewidencjonują dla każdego sposobu żywienia:
 - a) ilość oraz rodzaj dostarczonych pasz gotowych lub mieszanych na miejscu,
 - b) datę dostawy paszy.

Jeżeli w jednym gospodarstwie prowadzi się kilka różnych metod chowu drobiu, informacje określone w ust. 1 i 2 podaje się w podziale na poszczególne kurniki.

Zamiast prowadzenia ewidencji sprzedaży i dostaw, producenci mogą założyć rejestr faktur i specyfikacji wysyłkowych prowadzony zgodnie z ust. 1 i 2.

Producenci przechowują informacje wymienione w ust. 1 i 2 przez okres co najmniej 12 miesięcy od momentu ich utworzenia.

Zgodnie z art. 69 ust. 3 ustawy z dnia 6 września 2001 r. Prawo farmaceutyczne, jeżeli tkanki i produkty pochodzące od zwierząt są przeznaczone do spożycia przez ludzi, to posiadacze tych zwierząt lub osoby odpowiedzialne za te zwierzęta są obowiązani do posiadania dokumentacji w formie ewidencji nabycia, posiadania i stosowania produktów leczniczych weterynaryjnych oraz leczenia zwierząt prowadzonej zgodnie z przepisami ustawy z dnia 11 marca 2004 r. o ochronie zdrowia zwierząt oraz zwalczaniu chorób zakaźnych zwierząt.

Szczegółowy zakres i sposób prowadzenia przez lekarzy weterynarii dokumentacji lekarsko-weterynaryjnej z wykonywanych czynności leczniczych i profilaktycznych oraz stosowanych produktów leczniczych, jak również zakres i sposób prowadzenia ewidencji leczenia zwierząt przez posiadacza zwierząt gospodarskich, a także tryb dokonywania wpisów w tej ewidencji przez lekarzy weterynarii leczących zwierzęta został określony w przepisach rozporządzenia Ministra Rolnictwa i Rozwoju Wsi z dnia 28 kwietnia 2004 r. w sprawie zakresu i sposobu prowadzenia ewidencji leczenia zwierząt i dokumentacji lekarsko-weterynaryjnej.

Wspomniane dokumenty lekarzy weterynarii oraz posiadacz zwierzęcia przechowują przez okres 5 lat od daty dokonania w nich ostatniego wpisu, zgodnie z art. 69 dyrektywy 2004/28/WE Parlamentu Europejskiego i Rady z dnia 31 marca 2004 r. zmieniająca dyrektywę 2001/82/WE w sprawie wspólnotowego kodeksu odnoszącego się do weterynaryjnych produktów leczniczych (Dz. Urz. UE L 136 z 30.04.2004, str. 58).

Wzór dokumentacji obrotu detalicznego produktami leczniczymi weterynaryjnymi został określony w rozporządzeniu Ministra Rolnictwa i Rozwoju Wsi z dnia 17 października 2008 r. w sprawie sposobu prowadzenia dokumentacji obrotu detalicznego produktami leczniczymi weterynaryjnymi i wzoru tej dokumentacji.

2.7. Dokumenty, w które zaopatruje się drób

W handlu, jak również przy przywozie dokumenty są wystawiane zgodnie z:

- 1) rozporządzeniem Komisji (WE) 599/2004 z dnia 30 marca 2004 r. dotyczącym przyjęcia zharmonizowanego wzoru świadectwa i sprawozdania z kontroli związanych z wewnątrzwspólnotowym handlem zwierzętami i produktami pochodzenia zwierzęcego (Dz. Urz. UE L 94, z 31.03.2004, str. 44; Dz. Urz. UE Polskie wydanie specjalne, rozdz. 3, t. 43, str. 354);

- 2) rozporządzeniem Komisji (WE) nr 798/2008 z dnia 8 sierpnia 2008 r. ustanawiającym wykaz państw trzecich, terytoriów, stref lub grup, z których dopuszczalny jest przywóz do i tranzyt przez terytorium Wspólnoty drobiu i produktów drobiowych oraz wymogów dotyczących świadectw weterynaryjnych (Dz. Urz. UE L 226 z 23.08.2008, str. 1);
- 3) ustawą z dnia 27 sierpnia 2003 r. o weterynaryjnej kontroli granicznej;
- 4) ustawą z dnia 10 grudnia 2003 r. o kontroli weterynaryjnej w handlu;
- 5) ustawą z dnia 11 marca 2004 r. o ochronie zdrowia zwierząt oraz zwalczaniu chorób zakaźnych zwierząt.

Zgodnie z art. 18 rozporządzenia (WE) nr 178/2002 Parlamentu Europejskiego i Rady z dnia 28 stycznia 2002 r. ustanawiającego ogólne zasady i wymagania prawa żywnościowego, powołującego Europejski Urząd ds. Bezpieczeństwa Żywności oraz ustanawiającego procedury w zakresie bezpieczeństwa żywności (Dz. Urz. UE L 31 z 01.02.2002, str. 1, z późn. zm.; Dz. Urz. UE Polskie wydanie specjalne, rozdz. 15, t. 6, str. 463), podmioty działające na rynku powinny zapewnić możliwość monitorowania żywności, pasz, zwierząt hodowlanych oraz wszelkich substancji przeznaczonych do dodania do żywności lub pasz. W tym celu podmioty te powinny utworzyć systemy i procedury umożliwiające przekazanie takich informacji na żądanie właściwych władz.

Zgodnie z art. 7 rozporządzenia (WE) nr 853/2004 Parlamentu Europejskiego i Rady z dnia 29 kwietnia 2004 r. ustanawiającego szczególne przepisy dotyczące higieny w odniesieniu do żywności pochodzenia zwierzęcego, przesyłki produktów pochodzenia zwierzęcego zaopatruje się w świadectwa zdrowia lub inne dokumenty określone w prawodawstwie unijnym.

Wywóz zwierząt i produktów pochodzenia zwierzęcego odbywa się zgodnie z wymaganiami uzgodnionymi z władzami danego państwa.

Dodatkowo dla każdej przesyłki zwierząt przemieszczanej na terytorium Unii Europejskiej, w tym podlegającej wywozowi, wystawia się w systemie TRACES Świadectwo zdrowia dla zwierząt w handlu wewnątrzspółnotowym.

2.8. Inne środki w celu zapewnienia identyfikacji zwierząt

W celu zapewnienia identyfikacji drobiu przemieszczanego na terytorium Unii Europejskiej wystawia się w systemie TRACES Świadectwo zdrowia dla zwierząt w handlu wewnątrzspółnotowym zawierające szczegółowe dane dotyczące przesyłki tego drobiu, w szczególności miejsce pochodzenia i przeznaczenia.

W przypadku przesyłek przeznaczonych do państw trzecich dane dotyczące przesyłki są również wprowadzane do systemu TRACES. W systemie odnotowywana jest również kontrola dobrostanu na granicy.

Przy przywozie dla każdej przesyłki wystawiany jest dokument CVED zgodny z rozporządzeniem Komisji (WE) nr 282/2004 z dnia 18 lutego 2004 r. wprowadzającym dokument

zgłoszenia i kontroli weterynaryjnych dotyczących zwierząt wwożonych do Wspólnoty pochodzących z krajów trzecich (Dz. Urz. UE L 49 z 19.02.2004, str. 11), którego oryginał towarzyszy przesyłce drobiu do miejsca przeznaczenia. Dodatkowo wersja elektroniczna dokumentu CVED jest wprowadzana do systemu TRACES.

Część B

1. Identyfikacja programu

Państwo Członkowskie: Rzeczypospolita Polska

Choroba: salmonelozы odzwierzęce

Populacja zwierząt objęta programem: stada kur niosek gatunku kura (*Gallus gallus*)

Rok wdrożenia: 2012-2013

Dane kontaktowe: Główny Inspektorat Weterynarii,

+48 22 623-20-89,

giw@wetgiw.gov.pl

2. Dane historyczne dotyczące rozwoju epidemiologicznego salmonelozы odzwierzęcej określonej w ust.1

W Rzeczypospolitej Polskiej stada towarowe kur niosek monitorowano w kierunku zakażeń pałeczkami *Salmonella* od lipca 1999 roku, zgodnie z instrukcją Głównego Lekarza Weterynarii nr 3/99 zwalczania salmoneloz w stadach towarowych kur, opracowanej na podstawie dyrektywy Rady 92/117/EWG z dnia 17 grudnia 1992 r. dotyczącej środków ochrony przed określonymi chorobami odzwierzęcymi i odzwierzęcymi czynnikami chorobotwórczymi u zwierząt i w produktach pochodzenia zwierzęcego, w celu zapobieżenia zakażeniom i zatruciom przenoszonym przez żywność (Dz. Urz. UE L 62 z 15.03.1993, str. 38 z późn. zm.; Dz. Urz. UE Polskie wydanie specjalne, rozdz. 3, t.14, str. 40, z późn. zm.).

W latach 2004-2005 przeprowadzono na terytorium Rzeczypospolitej Polskiej, zgodnie z decyzją Komisji 2004/665/WE z dnia 22 września 2004 r. dotyczącą badań podstawowych nad występowaniem bakterii *Salmonella* w stadach niosek gatunku *Gallus gallus* (Dz. Urz. UE L 303 z 30.09.2004, str. 30), badania podstawowe w kierunku określenia występowania pałeczek *Salmonella* w stadach niosek gatunku kura (*Gallus gallus*). Do badania pobrano próbki z 440 stad niosek. Na podstawie wyników tych badań przeprowadzonych we wszystkich państwach członkowskich Unii Europejskiej określono minimalny, roczny poziom redukcji liczby stad z dodatnim wynikiem badań.

Zgodnie z raportem opublikowanym przez Europejski Urząd ds. Bezpieczeństwa Żywności (EFSA), pałeczki *Salmonella* spp. na terytorium Rzeczypospolitej Polskiej stwierdzono w 76,2 % badanych stad niosek. Odsetek stad zakażonych *Salmonella* Enteritids i *Salmonella* Typhimurium wyniósł odpowiednio 54,6 % i 2,1 %.

W 2008 r. na terytorium Rzeczypospolitej Polskiej rozpoczęła się realizacja „Krajowego programu zwalczania niektórych serotypów *Salmonella* w stadach niosek gatunku kura (*Gallus gallus*)”. Wyniki realizacji ww. programu zawiera tab. 1.

Rok	Liczba stad zbadanych (stada w okresie odchowu i dorosłe)	Procent stad zakażonych <i>S. Enteritidis</i> lub <i>S. Typhimurium</i> (stada w okresie odchowu i dorosłe)	Procent dorosłych stad zakażonych <i>S. Enteritidis</i> lub <i>S. Typhimurium</i>
2010	2617	4,05 %	4,48 %
2009	1948	4,21 %	4,66 %
2008	1533	9,13 %	9,36 %

Tab. 1. Wyniki realizacji krajowego programu zwalczania *Salmonella* w stadach kur niosek gatunku kura (*Gallus gallus*) w latach 2008-2010.

Głównym, pierwotnym rezerwuarem odzwierzęcych pałeczek *Salmonella* w Rzeczypospolitej Polskiej jest drób. Do zakażeń u ludzi najczęściej dochodzi poprzez spożywanie skażonych produktów pochodzenia zwierzęcego, tj. mięsa i przetworów mięsnych, głównie drobiowych, oraz jaj i produktów jajecznych.

Informacje o zachorowaniach na choroby zakaźne, zakażeniach i zatruciach w Polsce są zbierane przez Zakład Epidemiologii Narodowego Instytutu Zdrowia Publicznego - Państwowego Zakładu Higieny, a następnie na ich stronie internetowej publikowane w postaci co dwutygodniowych meldunków o zachorowaniach na choroby zakaźne i zatruciach.

Rok	Liczba zarejestrowanych zatruc pokarmowych wywołanych przez pałeczki <i>Salmonella</i>
2009	8 964
2008	9 478
2007	11 566
2006	13 214
2005	15 821

Tab. 2 Dane dotyczące liczby zatruc pokarmowych wywołanych przez pałeczki *Salmonella* w Rzeczypospolitej Polskiej w latach 2005-2009.

3) Opis programu

Zgodnie z art. 5 ust. 1 rozporządzenia nr 2160/2003 zadaniem krajowego programu zwalczania choroby odzwierzęcej i odzwierzęcego czynnika chorobotwórczego jest osiągnięcie odpowiedniego celu wspólnotowego.

Cel wspólnotowy został określony w art.1 rozporządzenia nr 1168/2006. Rozporządzenie to wyznaczyło cel wspólnotowy w odniesieniu do następujących serotypów pałeczek *Salmonella*:

- 1) *Salmonella* Enteritidis;
- 2) *Salmonella* Typhimurium.

W art. 1 ust. 1 rozporządzenia nr 1168/2006 określono roczną minimalną wartość procentową ograniczenia liczby stad dorosłych kur niosek zakażonych pałeczkami *Salmonella* objętymi programem. W pierwszym roku realizacji programu na terytorium Rzeczypospolitej Polskiej, celem programu było zmniejszenie liczby stad dorosłych niosek gatunku kura (*Gallus gallus*) z wynikiem dodatnim co najmniej o 40 %, a w następnych latach odpowiednio o wartość procentową określoną w art. 1 ust. 1 lit. a rozporządzenia nr 1168/2006, albo gdy docelowo odsetek stad z dodatnim wynikiem badań zostanie zredukowany do 2 % lub poniżej tej wartości.

Na potrzeby realizacji programu przyjmuje się, że stadem zakażonym w odniesieniu do celu wspólnotowego jest stado dorosłe, w którym w wyniku badania próbek pobranych przez powiatowego lekarza weterynarii, zgodnie z ust. 2.2. oraz ust. 3.1. załącznika do rozporządzenia nr 1168/2006, wykryto w jednej lub więcej próbek *Salmonella* Enteritidis lub *Salmonella* Typhimurium (inne, niż szczepy szczepionkowe) lub, w którym stwierdzono efekt hamujący wzrost bakterii.

Cel wspólnotowy będzie realizowany poprzez badanie stad niosek gatunku kura (*Gallus gallus*) objętych zakresem rozporządzenia nr 2160/2003, w tym stad w okresie odchowu. W przypadku wykrycia w próbkach pobranych z inicjatywy hodowcy serotypu *Salmonella* objętego programem, następuje pobranie próbek przez powiatowego lekarza weterynarii. W przypadku wykrycia w próbkach pobranych przez powiatowego lekarza weterynarii serotypu *Salmonella* objętego programem, program przewiduje:

- 1) likwidację zakażonego stada poprzez ubój lub zabicie drobiu, unieszkodliwienie zwłok padłego lub zabitego drobiu;
- 2) zniszczenie lub poddanie obróbce jaj konsumpcyjnych;
- 3) zniszczenie lub zagospodarowanie pasz, w przypadku gdy w badaniu próbek paszy uzyskano wynik dodatni w kierunku serotypu *Salmonella* objętego programem;
- 4) zniszczenie lub zagospodarowanie ściółki, odchodów i innych przedmiotów, które mogły ulec skażeniu;
- 5) przeprowadzenie oczyszczania i odkażania,

co zostało szczegółowo opisane w części A pkt 1.6.1.4. Istotnym środkiem dla osiągnięcia celu jest stosowanie przez hodowców zasad dobrej praktyki higienicznej i produkcyjnej w stadach niosek gatunku kura (*Gallus gallus*).

Program będzie realizowany na terytorium Rzeczypospolitej Polskiej.

4. Środki przewidziane programem

4.1 Podsumowanie środków przewidzianych programem

Okres trwania programu: 2012-2013

- Kontrola /Zwalczanie
- Badania
- Ubój drobiu z wynikiem dodatnim
- Zabicie drobiu z wynikiem dodatnim
- Obróbka produktów pochodzenia zwierzęcego
- Usuwanie produktów pochodzenia zwierzęcego
- Inne środki: zniszczenie i obróbka paszy

4.2. Władza centralna odpowiedzialna za nadzór i koordynację realizacji programu

Zgodnie z art. 57 ustawy z dnia 11 marca 2004 r. o ochronie zdrowia zwierząt oraz zwalczaniu chorób zakaźnych zwierząt, Główny Lekarz Weterynarii jest odpowiedzialny za opracowanie programu, a następnie nadzoruje jego realizację oraz informuje Komisję Europejską o postępach w jego realizacji. Na poziomie województwa nadzór nad realizacją programu spoczywa na wojewódzkim lekarzu weterynarii. Bezpośredni nadzór nad realizacją programu na poziomie powiatu sprawuje powiatowy lekarz weterynarii, który jest również odpowiedzialny za wykonywanie wszelkich czynności urzędowych w ramach programu.

4.3 Obszary geograficzne i administracyjne, na których program będzie realizowany

Program będzie realizowany na terytorium Rzeczypospolitej Polskiej.



Ryc. 8. Podział administracyjny Polski na województwa i powiaty.

4.4. Środki wdrożone w ramach programu

4.4.1. Środki i stosowne prawodawstwo w zakresie wpisu gospodarstw do rejestru

Zgodnie z art. 11 ustawy z dnia 11 marca 2004 r. o ochronie zdrowia zwierząt oraz zwalczaniu chorób zakaźnych zwierząt, powiatowy lekarz weterynarii prowadzi rejestr podmiotów prowadzących działalność nadzorowaną.

Wzór rejestru jest określony w przepisach wydanych na podstawie art. 11 ustawy z dnia 11 marca 2004 r. o ochronie zdrowia zwierząt oraz zwalczaniu chorób zakaźnych zwierząt.

4.4.2. Środki i akty prawne w zakresie identyfikacji zwierząt

- nie dotyczy drobiu

4.4.3 Środki i akty prawne w zakresie powiadomienia o chorobie

Środki stosowane w zakresie powiadamiania o chorobie wynikają z art. 42 ust. 1-9 ustawy z dnia 11 marca 2004 r. o ochronie zdrowia zwierząt oraz zwalczaniu chorób zakaźnych zwierząt.

Zgodnie z przepisem art. 51 ustawy z dnia 11 marca 2004 r. o ochronie zdrowia zwierząt oraz zwalczaniu chorób zakaźnych zwierząt (Dz. U. z 2008 r. Nr 213, poz. 1342), organy Inspekcji Weterynaryjnej prowadzą system zbierania, przechowywania, analizowania, przetwarzania danych i przekazywania danych o chorobach zakaźnych zwierząt, w tym o chorobach objętych programem zwalczania.

Powiatowy lekarz weterynarii przekazuje sąsiednim powiatowym lekarzom weterynarii oraz wojewódzkiemu lekarzowi weterynarii informację o powzięciu podejrzenia lub potwierdzeniu wystąpienia serotypu *Salmonella* objętego programem zwalczania, po powzięciu podejrzenia lub stwierdzeniu jego wystąpienia w stadzie niosek gatunku kura (*Gallus gallus*). Wojewódzki lekarz weterynarii przekazuje informację, o której mowa powyżej Głównemu Lekarzowi Weterynarii.

Dodatkowo powiatowy lekarz weterynarii właściwy dla miejsca prowadzenia działalności powiadamia państwowego powiatowego inspektora sanitarnego właściwego dla miejsca prowadzenia działalności o wystąpieniu serotypu *Salmonella* objętego programem zwalczania w stadzie niosek gatunku kura (*Gallus gallus*).

4.4.4 Środki i prawodawstwo w przypadku uzyskania dodatniego wyniku badania

Zostały szczegółowo określone w części A ust.1.6.

4.4.5 Sposób przeprowadzania kontroli i środki podejmowane w przypadku uzyskania dodatniego wyniku badania

W przypadku uzyskania dodatniego wyniku badań laboratoryjnych próbek pobranych z inicjatywy hodowcy, w zakresie wykrycia serotypu *Salmonella* objętego programem w stadzie niosek gatunku kura (*Gallus gallus*), stosuje się przepisy art. 42 ust. 1-5 ustawy z dnia 11 marca 2004 r. o ochronie zdrowia zwierząt oraz zwalczaniu chorób zakaźnych zwierząt. Powiatowy lekarz weterynarii, zgodnie z art. 44 ust. 1 ww. ustawy podejmuje czynności weterynaryjne w celu wykrycia lub wykluczenia choroby, w tym wydaje decyzję administracyjną, w której nakazuje m.in. odosobnienie drobiu znajdującego się w gospodarstwie w poszczególnych kurnikach lub w innych obiektach oraz zakazuje przemieszczania drobiu z gospodarstwa i do gospodarstwa, chyba, że drób, na wniosek hodowcy, zostanie przemieszczony do rzeźni oraz wywożenia jaj konsumpcyjnych z gospodarstwa.

4.4.6. Środki i prawodawstwo w zakresie kontroli choroby:

- 1) art. 57 ustawy z dnia 11 marca 2004 r. o ochronie zdrowia zwierząt oraz zwalczaniu chorób zakaźnych zwierząt;
- 2) rozporządzenie Parlamentu Europejskiego i Rady Nr 2160/2003 z dnia 17 listopada 2003 r. w sprawie zwalczania salmonelli i innych określonych odzwierzęcych czynników chorobotwórczych przenoszonych przez żywność;
- 3) rozporządzenie Komisji (WE) Nr 1168/2006 z dnia 31 lipca 2006 r. w sprawie wykonania rozporządzenia (WE) nr 2160/2003 w odniesieniu do wspólnotowego celu ograniczenia częstości występowania niektórych serotypów salmonelli w stadach kur niosek gatunku *Gallus gallus* oraz zmieniającego rozporządzenie (WE) nr 1003/2005 (Dz. Urz. UE. L 211 z 01.08.2006, str. 4);
- 4) rozporządzenie Komisji (WE) nr 1177/2006 z dnia 1 sierpnia 2006 r. w sprawie wykonania rozporządzenia (WE) nr 2160/2003 Parlamentu Europejskiego i Rady w odniesieniu do wymogów dotyczących stosowania szczególnych metod kontroli w ramach krajowych programów zwalczania salmonelli u drobiu (Dz. Urz. UE L 212 z 02.08.2006, str.3).

4.4.7. Środki i stosowne prawodawstwo w zakresie odszkodowania dla właścicieli zwierząt poddanych ubojowi lub zabitych:

- ustawa z dnia 11 marca 2004 r. o ochronie zdrowia zwierząt oraz zwalczaniu chorób zakaźnych zwierząt (art. 49 i 57c);
- szczegółowy opis w części A ust 1.8.

4.4.8. Środki w zakresie bezpieczeństwa biologicznego obowiązujące w gospodarstwach

Rozporządzenie Ministra Rolnictwa i Rozwoju Wsi z dnia 15 lutego 2010 r. w sprawie wymagań i sposobu postępowania przy utrzymywaniu gatunków zwierząt gospodarskich, dla których normy ochrony zostały określone w przepisach Unii Europejskiej (Dz. U. Nr 56, poz. 344, z późn. zm.);

Zaleca się stosowanie w gospodarstwie środków bioasekuracji. Są one określone w zasadach dobrej praktyki produkcyjnej (GMP) i dobrej praktyki higienicznej (GHP).

Dodatkowe informacje, dotyczące kwestii bezpieczeństwa biologicznego są umieszczane na stronie Głównego Inspektoratu Weterynarii w zakładce „Zdrowie i ochrona zwierząt”.

5. Ogólny opis kosztów i korzyści

Główną korzyścią z realizacji programu dla właścicieli stad niosek gatunku kura (*Gallus gallus*) oraz podmiotów zajmujących się obrotem drobiu oraz jajami konsumpcyjnymi będzie możliwość prowadzenia swobodnego handlu oraz wywozu drobiu i jaj konsumpcyjnych.

Zgodnie z częścią D załącznika II do rozporządzenia nr 2160/2003, jaja nie mogą być przeznaczone do konsumpcji, jeśli nie pochodzą ze stada niosek gatunku kura (*Gallus gallus*) objętego programem lub objętego ograniczeniami urzędowymi nałożonymi między innymi w związku z realizacją programu.

Zgodnie z rozporządzeniem Komisji nr 1237/2007 z dnia 23 października 2007 r. zmieniającym rozporządzenie (WE) nr 2160/2003 Parlamentu Europejskiego i Rady oraz decyzję 2006/696/WE w odniesieniu do wprowadzania na rynek jaj pochodzących ze stad kur niosek zakażonych salmonellą (Dz. Urz. UE L 280 z 24.10.2007, str. 5) restrykcje w stosunku do stad nieobjętych programem lub zakażonych zaczęły obowiązywać od początku 2009 r. Osiągnięcie celu, czyli ograniczenie liczby zakażonych stad, zwiększy konkurencyjność polskich jaj konsumpcyjnych na rynku unijnym, jak również na rynkach państw trzecich.

Ponadto należy podkreślić, że salmoneloza jest najczęściej notowaną chorobą odzwierzęcą (w Rzeczypospolitej Polskiej w 2009 r. zanotowano 8 964 przypadków salmoneloz u ludzi), a mięso drobiowe oraz jaja konsumpcyjne są głównym źródłem zachorowań u ludzi. Stąd też realizacja programu ograniczy liczbę zakażeń u ludzi, a w związku z tym zredukuje koszty leczenia tych chorób.

Szacowane koszty realizacji programu zwalczania niektórych serotypów *Salmonella* w stadach niosek gatunku kura (*Gallus gallus*) w roku 2012 wyniosą 30 298 613,40 zł. Z ogólnej sumy szacowanych kosztów programu strona polska będzie występowała z wnioskiem o współfinansowanie programu w odniesieniu do kosztów w wysokości 7 216 805,35 EUR.

Są to szacunkowe koszty, które zostaną dostosowane do wielkości wydatków przewidywanych na zwalczanie chorób zakaźnych zwierząt w ustawie budżetowej na rok 2012.

Szacowane koszty realizacji programu zwalczania niektórych serotypów *Salmonella* w stadach niosek gatunku kura (*Gallus gallus*) w roku 2013 wyniosą 20 154 228,73 zł. Z ogólnej sumy szacowanych kosztów programu strona polska będzie występowała z wnioskiem o współfinansowanie programu w odniesieniu do kosztów w wysokości 4 777 714,25 EUR.

Są to szacunkowe koszty, które zostaną dostosowane do wielkości wydatków przewidywanych na zwalczanie chorób zakaźnych zwierząt w ustawie budżetowej na rok 2013.

6. Sytuacja epizootyczna

6.1. Dane o rozwoju choroby

Rok: 2006- 2007

Stan na dzień: ostatni dzień grudnia każdego roku (wyniki dobrowolnego monitoringu)

Gatunek: *Gallus gallus*

Choroba/zakażenie^(a): *Salmonella* Enteritidis lub *Salmonella* Typhimurium

Region	Rodzaj stada ^(b)	Łączna liczba stad ^(c)	Łączna liczba sztuk drobiu	Łączna liczba stad objętych programem	Łączna liczba sztuk drobiu objętych programem	Liczba zbadanych stad ^(d)	Liczba stad z dodatnim wynikiem ^(a) badań			Liczba stad zlikwidowanych ^(a)		Łączna liczba sztuk drobiu poddanych ubojowi lub zabitych ^(a)		Ilość zniszczonych jaj (liczba sztuk lub masa w tonach) ^(a)		Ilość jaj skierowanych do przetwórstwa (liczba sztuk lub masa w tonach) ^(a)	
							(a1)	(a2)	(a3)	(a3)	(a4)	(a4)	(a3)	(a4)	(a3)	(a4)	(a3)
Rzeczpospolita Polska																	
2006	Stada kur niosek	1350	-	640	-	640	113	15		0	0	0	0	0	0	0	0
2007	Stada kur niosek	-	-	628	-	628	74	9		0	0	0	0	0	0	0	0

^(a) Dla *Salmonelli* odzwierzęcej należy wskazać serotypy objęte programem kontroli (a1) dla *Salmonella* Enteritidis, (a2) dla *Salmonella* Typhimurium, (a3) dla innych serotypów, (a4) dla *Salmonella* Enteritidis lub *Salmonella* Typhimurium.

^(b) Np. stada hodowlane (chów, stada dorosłe), stada produkcyjne, stada kur niosek.

^(c) Łączna liczba stad istniejących w regionie włączając stada kwalifikujące się i niekwalifikujące się do programu.

^(d) Liczba stad zbadana na obecność serotypu *Salmonella* objętego programem. W tej kolumnie nie należy stada liczyć dwa razy nawet jeżeli przebadano je więcej niż jeden raz.

^(e) Jeżeli, zgodnie z przypisem (d), zbadano stado więcej niż jeden raz, dodatni wynik badania powinien być brany pod uwagę tylko raz.

Rok: 2008- 2010

Stan na dzień: ostatni dzień grudnia każdego roku (dane zostały zebrane w oparciu o wyniki realizacji „Krajowego programu zwalczania niektórych serotypów *Salmonella* w stadach niosek gatunku *Gallus gallus*”)

Gatunek: *Gallus gallus*

Choroba/zakażenie^(a): *Salmonella* Enteritidis lub *Salmonella* Typhimurium

Region	Rodzaj stada ^(b)	Łączna liczba stad ^(c)	Łączna liczba sztuk drobiu	Łączna liczba stad objętych programem	Łączna liczba sztuk drobiu objętych programem	Liczba zbadanych stad ^(d)	Liczba stad ^(e) z dodatnim wynikiem ^(a) badań			Liczba stad zlikwidowanych ^(a)		Łączna liczba sztuk drobiu poddanych ubojowi lub zabitych ^(a)		Ilość zniszczonych jaj (liczba sztuk lub masa w tonach) ^(a)		Ilość jaj skierowanych do przetwórstwa (liczba sztuk lub masa w tonach) ^(a)	
							(a1)	(a2)	(a3)	(a3)	(a4)	(a4)	(a3)	(a4)	(a3)	(a4)	(a3)
Rzeczpospolita Polska																	
2008	Stada kur niosek	1875	33 433 076	1 599	32 937 095	1 533	140	29	0	139	2 382 979	0	2 180 053	2 380	18 454 200	959 770	
2009	Stada kur niosek	2 236	51 220 058	2 003	45 838 190	1 948	82	32	0	76	1 129 652	0	11 978 558	0	4 893 521	0	
2010	Stada kur niosek	2 820	65 172 710	2 641	63 676 039	2 617	106	59	0	103	2 213 564	0	2 826 434	0	20 510 907	0	

(a) Dla *Salmonelli* odzwierzczej należy wskazać serotypy objęte programem kontroli (a1) dla *Salmonella* Enteritidis, (a2) dla *Salmonella* Typhimurium, (a3) dla innych serotypów, (a4) dla *Salmonella* Enteritidis lub *Salmonella* Typhimurium.

(b) Np. stada hodowlane (chów, stada dorosłe), stada produkcyjne, stada kur niosek.

(c) Łączna liczba stad istniejących w regionie włączając stada kwalifikujące się i niekwalifikujące się do programu.

(d) Liczba stad zbadana na obecność serotypu *Salmonella* objętego programem. W tej kolumnie nie należy stada liczyć dwa razy nawet jeżeli przebadano je więcej niż jeden raz.

(e) Jeżeli, zgodnie z przypisem (d), zbadano stado więcej niż jeden raz, dodatni wynik badania powinien być brany pod uwagę tylko raz.

6.2. Dane rozwarstwione dotyczące badań w ramach nadzoru i badań laboratoryjnych

6.2.1. Dane rozwarstwione dotyczące badań w ramach nadzoru i badań laboratoryjnych

Rok: 2008- 2010

Gatunek zwierząt (a): *Gallus gallus*

Kategoria (b): stada kur niosek (stada wszystkie)

Opis zastosowanych badań serologicznych: zgodnie pkt 3 załącznika do rozporządzenia 1168/2006

Opis zastosowanych badań mikrobiologicznych i wirusologicznych: zgodnie pkt 3 załącznika do rozporządzenia 1168/2006

Opis innych zastosowanych badań: nie dotyczy

Region (c)	Badania serologiczne		Badania mikrobiologiczne i wirusologiczne		Inne badania	
	Liczba zbadanych próbek (d)	Liczba próbek z wynikiem dodatnim (e)	Liczba zbadanych próbek (d)	Liczba próbek z wynikiem dodatnim (e)	Liczba zbadanych próbek (d)	Liczba próbek z wynikiem dodatnim (e)
Rzeczpospolita Polska- 2008	724	140	3415	140	-	-
Rzeczpospolita Polska- 2009	171	82	1 558	82	-	-
Rzeczpospolita Polska- 2010	308	106	Badanie bakteriologiczne:1852; Badania skuteczności odkażania: 210; Badania efektu hamującego: 1778;	Badanie bakteriologiczne: 106; Badania skuteczności odkażania: 0; Badania efektu hamującego: 0	Inne badania (np. paszy i wody): 88	brak danych

(a) Gatunek zwierząt.

(b) Kategoria/dodatkowe określenia, np. stada hodowlane, kury nioski, brojlery, indyki hodowlane, indyki brojlery, stosownie do potrzeb.

- (c) Region określony w zatwierdzonym programie kontroli i zwalczania chorób państwa członkowskiego.
- (d) Liczba zbadanych próbek.
- (e) Liczba próbek z wynikiem dodatnim.

6.3. Dane dotyczące zakażenia

Rok: 2008-2010

Gatunek zwierząt (a): *Gallus gallus* stada kur niosek

Region (b)	Liczba zakażonych stad (c)	Liczba zakażonych zwierząt
Rzeczpospolita Polska -2008	140	2 382 979*
Rzeczpospolita Polska- 2009	82	1 129 652*
Rzeczpospolita Polska- 2010	106	2 213 564*

- (a) Gatunek zwierząt.
 - (b) Region określony w programie kontroli i zwalczania chorób państwa członkowskiego.
 - (c) Stada lub gospodarstwa, stosownie do sytuacji
- * liczba zwierząt ubitych/zabitych w ramach programu.

7. Założenia programu

7.1. Założenia związane z badaniami

7.1.1. Założenia w zakresie badań diagnostycznych

Rok: 2012

1) Gatunek zwierząt (a): *Gallus gallus* stada kur niosek (stada wszystkie)

Region (b)	Rodzaj badania (c)	Populacja docelowa (d)	Rodzaj próbki (e)	Cel (f)	Liczba planowanych badań
Rzeczpospolita Polska	badanie bakteriologiczne	stada kur niosek	odchody/ okładziny na obuwie lub skarpety/ kurz	wykrycie stada zakażonego	1829
				stwierdzenie skuteczności przeprowadzonego odkażania	390
				stwierdzenie efektu hamującego	1829
	badanie serologiczne			określenie serotypu	317

(a) Gatunek, w razie potrzeby.

(b) Region określony w zatwierdzonym programie kontroli i zwalczania chorób państwa członkowskiego.

(c) Opis badania.

(d) Wyszczególnienie gatunków i kategorii zwierząt objętych programem, w razie potrzeby.

(e) Opis próbki (np. odchody).

(f) Opis celu (np. nadzór, monitorowanie, kontrola szczepień).

Rok: 2013

2) Gatunek zwierząt (a): *Gallus gallus* stada kur niosek (stada wszystkie)

Region (b)	Rodzaj badania (c)	Populacja docelowa (d)	Rodzaj próbki (e)	Cel (f)	Liczba planowanych badań
Rzeczpospolita	badanie bakteriologiczne	stada kur niosek	odchody/	wykrycie stada zakażonego	1829

Polska	badanie serologiczne		okładziny na obuwie lub skarpety/ kurz	stwierdzenie skuteczności przeprowadzonego odkażania	260
				stwierdzenie efektu hamującego	1829
				określenie serotypu	317

- (a) Gatunek, w razie potrzeby.
(b) Region określony w zatwierdzonym programie kontroli i zwalczania chorób państwa członkowskiego.
(c) Opis badania.
(d) Wyszczególnienie gatunków i kategorii zwierząt objętych programem, w razie potrzeby.
(e) Opis próbki (np. odchody).
(f) Opis celu (np. nadzór, monitorowanie, kontrola szczepień).

7.1.2. Założenia w zakresie badania stad

Rok: 2012

Gatunek: *Gallus gallus* Choroba/zakażenie ^(a): *S. Enteritidis*; *S. Typhimurium*

Region	Rodzaj stada ^(b)	Łączna liczba stad ^(c)	Łączna liczba sztuk drobiu	Łączna liczba stad objętych programem	Łączna liczba sztuk drobiu objętych programem	Przewidywana liczba stad do zbadania ^(d)	Przewidywana liczba stad z dodatnim wynikiem ^(a)			Przewidywana liczba stad do likwidacji ^(e)		Łączna przewidywana liczba sztuk drobiu do ubicia lub zabicia ^(a)		Przewidywana ilość jaj do zniszczenia (liczba) ^(a)		Przewidywana ilość jaj skierowana do przetwórstwa (liczba) ^(a)	
							(a1)	(a2)	(a3)	(a4)	(a3)	(a4)	(a3)	(a4)	(a3)	(a4)	(a3)
Rzeczpospolita Polska																	
Ogółem	stada	2800	64 973	2 621	63 477 249	2 598	78	0	78	0	1 660	0	1 340	0	9 833	0	

kur niosek	920	(75 stad dorsłych)	152	892	208
---------------	-----	-----------------------	-----	-----	-----

^(a) Dla *Salmonelli* odzwierzęcej należy wskazać serotypy objęte programem kontroli (a1) dla *Salmonella* Enteritidis, (a2) dla *Salmonella* Typhimurium, (a3) dla innych serotypów, (a4) dla *Salmonella* Enteritidis lub *Salmonella* Typhimurium.

^(b) Np. stada hodowlane (chów, stada dorosłe), stada produkcyjne, stada kur niosek.

^(c) Łączna liczba stad istniejących w regionie włączając stada kwalifikujące się i nie kwalifikujące się do programu.

^(d) Liczba stad zbadana na obecność serotypu *Salmonella* objętego programem W tej kolumnie nie należy stada liczyć dwa razy nawet jeżeli przebadano je więcej niż jeden raz.

^(e) Jeżeli, zgodnie z przypisem (d), zbadano stado więcej niż jeden raz, próba pozytywna powinna być brana pod uwagę tylko raz

Rok: 2013

Gatunek: *Gallus gallus*

Choroba/zakażenie ^(a): *S. Enteritidis*; *S. Typhimurium*

Region	Rodzaj stada ^(b)	Łączna liczba stad ^(c)	Łączna liczba sztuk drobiu	Łączna liczba stad objętych programem	Łączna liczba sztuk drobiu objętych programem	Przewidywa- na liczba stad do zbadania ^(d)	Przewidywana liczba stad ^(e) z dodatnim wynikiem ^(a)			Przewidywa- na liczba stad do likwidacji ^(e)		Łączna przewidywa- na liczba sztuk drobiu do ubicia lub zabicia ^(a)		Przewidywa -na ilość jaj do zniszczenia (liczba) ^(a)		Przewidy- wana ilość jaj skierowana do przetwórstwa (liczba) ^(a)	
							(a1)	(a2)	(a3)	(a4)	(a3)	(a4)	(a3)	(a4)	(a3)	(a4)	(a3)
Rzecz- pospolita Polska																	
Ogółem	stada kur niosek	2800	64 973 920	2 621	63 477 249	2 598	52	0	52	0	1 106 768	0	893 928	0	6 555 472	0	

^(a) Dla *Salmonelli* odzwierzęcej należy wskazać serotypy objęte programem kontroli (a1) dla *Salmonella* Enteritidis, (a2) dla *Salmonella* Typhimurium, (a3) dla innych serotypów, (a4) dla *Salmonella* Enteritidis lub *Salmonella* Typhimurium.

^(b) Np. stada hodowlane (chów, stada dorosłe), stada produkcyjne, stada kur niosek.

^(c) Łączna liczba stad istniejących w regionie włączając stada kwalifikujące się i nie kwalifikujące się do programu.

^(d) Liczba stad zbadana na obecność serotypu *Salmonella* objętego programem W tej kolumnie nie należy stada liczyć dwa razy nawet jeżeli przebadano je więcej niż jeden raz.

^(e) Jeżeli, zgodnie z przypisem (d), zbadano stado więcej niż jeden raz, próba pozytywna powinna być brana pod uwagę tylko raz

8. Szczegółowa analiza kosztów programu¹⁾

Rok: 2012

Przeznaczenie kosztów	Wyszczególnienie	Szacunkowa liczba jednostek	Szacunkowy jednostkowy koszt w złotych	Szacunkowy jednostkowy koszt w euro ²⁾	Suma ogółem (w złotych)	Suma ogółem ² (w euro)	Finansowanie wspólnotowe
1. Badania							
1.1. Koszt badań laboratoryjnych	Badanie bakteriologiczne w ramach pobierania próbek przez powiatowego lekarza weterynarii	1 829 badań	11,44 zł/badanie	3,13	20 923,76	5 732,54	tak
	Badanie efektu hamującego wzrost bakterii	1 829 badań	0,77 zł/badanie	0,21	1 408,33	385,84	tak
	Badanie w kierunku stwierdzenia skuteczności przeprowadzonego odkażania	390 badań	12,32 zł/badanie	3,38	4 804,80	1 316,38	tak
	Inne badania (np. badania paszy i wody)	79 badań	40,80 zł/badanie	11,18	3 223,20 zł	883,07	tak
	Badanie w kierunku określenia serotypu odpowiednich izolatów	317 badań	124,62 zł/badanie	34,14	39 504,54	10 823,16	tak

Badania laboratoryjne - łącznie					69 864,63	19 140,99	-
Badania laboratoryjne - łącznie + 7 % kosztów ogólnych ³					74 755,15	20 480,86	-
1.2. Koszt pobierania próbek	Pobranie próbek	32 badania ⁴	26,36 zł/badanie	-	843,52	-	nie
	Dojazd do gospodarstwa w celu pobrania próbek	27 038 km	0,57 zł/km	-	15 411,66	-	nie
	Dowóz próbek do laboratorium	9 117 km	0,44 zł/km	-	4 011,48	-	nie
	Koszt dostarczenia prób – inne usługi	19 wysyłek	23,03 zł/wysyłka	-	437,57	-	nie
1.3. Inne koszty	Materiały, sprzęt potrzebny do pobrania próbek w gospodarstwie	4 989 zestawów	2,77 zł/zestaw	-	13 819,53	-	nie
	Odzież jednorazowa	1442 zestawów	5,92 zł/zestaw	-	8 536,64	-	nie
2. Szczepienie lub leczenie	Program nie przewiduje	-	-	-	-	-	-
2.1. Zakup	-	-	-	-	-	-	-

szczepionki							
2.2. Koszt dystrybucji	-	-	-	-	-	-	-
2.3. Koszt podania	-	-	-	-	-	-	-
2.4. Koszt kontroli	-	-	-	-	-	-	-
3. Ubój							
3.1. Odszkodowanie za drób i jaja	Odszkodowanie za drób poddany unieszkodliwieniu	744 940 szt.	20,50 zł/szt.	5,62	15 271 270,00	4 183 909,59	tak
	Odszkodowanie za drób, pomniejszone o wartość drobiu kierowanego do uboju	766 224 szt.	13,79 zł/szt.	3,78	10 566 228,96	2 894 857,25	tak
	Odszkodowanie za zniszczone jaja konsumpcyjne	1 340 892 szt.	0,32 zł/szt.	0,09	429 085,44	117 557,65	tak
	Odszkodowanie za jaja konsumpcyjne poddane obróbce cieplnej	9 833 208 szt.	0,24 zł/szt.	-	2 359 969,92	-	nie
	Odszkodowanie za pasze	1,4 tony (2 stada*0,7 tony)	663,64 zł/tona	-	929,10	-	nie
	Odszkodowania za sprzęt, który nie może być poddany odkażaniu (klatki)	21 860 szt.	3,36 zł/szt.	-	73 449,60	-	nie

3.2. Koszt transportu (do rzeźni/zakładu utylizacyjnego)	Załadunek	17 stad*21 284 sztuk drobiu	0,21 zł/szt.	-	75 983,88	-	nie
	Transport	19 220 km	5,49 zł/km	-	105 517,80	-	nie
3.3 Koszty unieszkodliwienia	Zabicie drobiu	830 076 szt.	0,48 zł/szt.	-	398 436,48	-	nie
	Utylizacja drobiu	1 660 152 szt.	0,48 zł/kg	-	796 872,96	-	nie
	Utylizacja jaj	1 340 892 szt.	0,06 zł/szt.	-	80 453,52	-	nie
	Zniszczenie paszy	1,4 tony	400 zł/tona	-	560,00	-	nie
	Utylizacja odpadów laboratoryjnych	4 512 kg	2,70 zł/kg	-	12 182,40	-	nie
3.4. Strata w przypadku uboju	-	-	-	-	-	-	-
3.5. Koszt obróbki produktów	Obróbka chemiczna paszy	0 ton	-	-	0	-	nie
4. Czyszczenie i odkażanie ⁵	nie dotyczy	-	-	-	-	-	-
5. Wynagrodzenia (rzeczoznawcy)	Koszt wyceny 1 stada i jaj wylęgowych	78 stad*2 rzeczoznawców*2 godz.	28,59 zł/godz.	-	8 920,08	-	nie
	Koszty dojazdu rzeczoznawcy	1 359 km	0,69 zł/km	-	937,71	-	nie

6. Towary konsumpcyjne i specjalny sprzęt	-	-	-	-	-	-	-
7. Inne koszty	-	-	-	-	-	-	-
OGÓŁEM					30 298 613,40		
OGÓŁEM (koszty kwalifikowane)					26 341 339,55	7 216 805,35	+/- 0,01 euro

¹ Analiza obejmuje szacunki kosztów ponoszonych w ramach programu. Nie wlicza się kosztów stałych. Wszystkie wartości są podane bez VAT. Koszty programu zostały obliczone dla wszystkich stad hodowlanych objętych programem. Są to szacunkowe koszty, które zostaną dostosowane do wielkości wydatków przewidywanych na zwalczanie chorób zakaźnych zwierząt w ustawie budżetowej na rok 2012

² Koszt programu obliczono wg kursu euro 3,65 zł. Koszt jednostkowy w euro jest podany w zaokrągleniu do 2 miejsc po przecinku

³ Zgodnie z decyzją Komisji 2010/712/UE z dnia 23 listopada 2010 r. zatwierdzającą roczne i wieloletnie programy oraz wkład finansowy Unii w zakresie zwalczania, kontroli i monitorowania niektórych chorób zwierząt i chorób odzwierzęcych, przedstawionych przez Państwa Członkowskie na 2011 rok i na lata następne

⁴ Tylko próbkobrania przeprowadzone przez lekarzy wyznaczonych i zakłady lecznicze dla zwierząt

⁵ Odkażanie jest rutynową czynnością wykonywana zawsze przed zasiedleniem obiektu, stąd jego koszty ponoszone są przez hodowcę

Rok: 2013

Przeznaczenie kosztów	Wyszczególnienie	Szacunkowa liczba jednostek	Szacunkowy jednostkowy koszt w złotych	Szacunkowy wy jednostkowy koszt w euro ²⁾	Suma ogółem (w złotych)	Suma ogółem ² (w euro)	Finansowanie wspólnotowe
1. Badania							
1.1. Koszt badań laboratoryjnych	Badanie bakteriologiczne w ramach pobierania próbek przez powiatowego lekarza weterynarii	1 829 badań	11,44 zł/badanie	3,13	20 923,76	5 732,54	tak
	Badanie efektu hamującego wzrost bakterii	1 829 badań	0,77 zł/badanie	0,21	1 408,33	385,84	tak
	Badanie w kierunku stwierdzenia skuteczności przeprowadzonego odkażania	260 badań	12,32 zł/badanie	3,38	3 203,20 zł	877,59	tak
	Inne badania (np. badania paszy i wody)	79 badań	40,80 zł/badanie	11,18	3 223,20	883,07	tak
	Badanie w kierunku określenia serotypu odpowiednich izolatów	317 badań	124,62 zł/badanie	34,14	39 504,54	10 823,16	tak
Badania laboratoryjne - łącznie					68 263,03	18 702,20	-
Badania laboratoryjne -					73 041,44	20 011,35	-

łącznie + 7 % kosztów ogólnych ³							
1.2. Koszt pobierania próbek	Pobranie próbek	32 badania ⁴	26,36 zł/badanie	-	843,52	-	nie
	Dojazd do gospodarstwa w celu pobrania próbek	27 038 km	0,57 zł/km	-	15 411,66	-	nie
	Dowóz próbek do laboratorium	9 117 km	0,44 zł/km	-	4 011,48	-	nie
	Koszt dostarczenia prób – inne usługi	19 wysyłek	23,03 zł/wysyłka	-	437,57	-	nie
1.3. Inne koszty	Materiały, sprzęt potrzebny do pobrania próbek w gospodarstwie	4 989 zestawów	2,77 zł/zestaw	-	13 819,53	-	nie
	Odzież jednorazowa	1 442 zestawów	5,92 zł/zestaw	-	8 536,64	-	nie
2. Szczepienie lub leczenie	Program nie przewiduje	-	-	-	-	-	-
2.1. Zakup szczepionki	-	-	-	-	-	-	-
2.2. Koszty dystrybucji	-	-	-	-	-	-	-
2.3. Koszty podania	-	-	-	-	-	-	-
2.4. Koszty kontroli	-	-	-	-	-	-	-

3. Ubój							
3.1. Odszkodowanie za drób i jaja	Odszkodowanie za drób poddany unieszkodliwieniu	489 532 szt.	20,50 zł/szt.	5,62	10 035 406,00	2 749 426,30	tak
	Odszkodowanie za drób, pomniejszone o wartość drobiu kierowanego do uboju	510 816 szt.	13,79 zł/szt.	3,78	7 044 152,64	1 929 904,83	tak
	Odszkodowanie za zniszczone jaja konsumpcyjne	893 928 szt.	0,32 zł/szt.	0,09	286 056,96	78 371,77	tak
	Odszkodowanie za jaja konsumpcyjne poddane obróbce cieplnej	6 555 472 szt.	0,24 zł/szt.	-	1 573 313,28	-	nie
	Odszkodowanie za pasze	1,4 tony (2 stada *0,7 tony)	663,64 zł/tona	-	929,10	-	nie
	Odszkodowania za sprzęt, który nie może być poddany odkażaniu (klatki)	21 860 szt.	3,36 zł/szt.	-	73 449,60	-	nie
	3.2. Koszt transportu (do rzeźni/zakładu utylizacyjnego)	Zaladunek jednego stada	11 stad*21 284 sztuk drobiu	0,21 zł/szt.	-	49 166,04	-
Transport jednego stada		19 220 km	5,49 zł/km	-	105 517,80	-	nie

3.3 Koszty unieszkodliwienia	Zabicie drobiu	553 384 szt.	0,48 zł/szt.	-	265 624,32	-	nie
	Utylizacja drobiu	1 106 768 kg	0,48 zł/kg	-	531 248,64	-	nie
	Utylizacja jaj	893 928 szt.	0,06 zł/szt.	-	53 635,68	-	nie
	Zniszczenie paszy	1,4 tony	400,00 zł/tona	-	560,00	-	nie
	Utylizacja odpadów laboratoryjnych	4 512 kg	2,70 zł/kg	-	12 182,40	-	nie
3.4. Strata w przypadku uboju	-	-	-	-	-	-	-
3.5. Koszt obróbki produktów	Obróbka chemiczna paszy	0 ton	-	-	0	-	nie
4. Czyszczenie i odkażanie ⁵	nie dotyczy	-	-	-	-	-	-
5. Wynagrodzenia (rzeczoznawcy)	Koszt wyceny 1 stada i jaj wylęgowych	52 stada*2 godz.*2 rzeczoznawców	28,59 zł/godz.	-	5 946,72	-	nie
	Koszty dojazdu rzeczoznawcy	1 359 km	0,69 zł/km	-	937,71	-	nie
6. Towary konsumpcyjne i specjalny sprzęt	-	-	-	-	-	-	-

7. Inne koszty	-	-	-	-	-	-	-
OGÓŁEM					20 154 228,73		
OGÓŁEM (koszty kwalifikowane)					17 438 657,04	4 777 714,25	+/-0,01 euro

¹ Analiza obejmuje szacunki kosztów ponoszonych w ramach programu. Nie wlicza się kosztów stałych. Wszystkie wartości są podane bez VAT. Koszty programu zostały obliczone dla wszystkich stad hodowlanych objętych programem. Są to szacunkowe koszty, które zostaną dostosowane do wielkości wydatków przewidywanych na zwalczanie chorób zakaźnych zwierząt w ustawie budżetowej na rok 2013

² Koszt programu obliczono wg kursu euro 3,65 zł. Koszt jednostkowy w euro jest podany w zaokrągleniu do 2 miejsc po przecinku

³ Zgodnie z decyzją Komisji 2010/712/UE z dnia 23 listopada 2010 r. zatwierdzającą roczne i wieloletnie programy oraz wkład finansowy Unii w zakresie zwalczania, kontroli i monitorowania niektórych chorób zwierząt i chorób odzwierzęcych, przedstawionych przez Państwa Członkowskie na 2011 rok i na lata następne

⁴ Tylko próbkobrania przeprowadzone przez lekarzy wyznaczonych i zakłady lecznicze dla zwierząt

⁵ Odkażanie jest rutynową czynnością wykonywana zawsze przed zasiedleniem obiektu, stąd jego koszty ponoszone są przez hodowcę

UZASADNIENIE

Podstawę prawną wydania projektowanego rozporządzenia stanowi art. 57 ust. 7 ustawy z dnia 11 marca 2004 r. o ochronie zdrowia zwierząt oraz zwalczaniu chorób zakaźnych zwierząt (Dz. U. z 2008 r. Nr 213, poz. 1342, z późn. zm.). Stosownie do art. 57 ust. 6 ww. ustawy, program został uzgodniony z ministrem właściwym do spraw finansów publicznych – pod względem finansowym i ministrem rolnictwa – pod względem merytorycznym, a następnie przesłany przez Głównego Lekarza Weterynarii do Komisji Europejskiej wraz z wnioskiem o jego zatwierdzenie.

Opracowany program stanowi wykonanie obowiązku nałożonego na Rzeczypospolitą Polską zgodnie z art. 5 rozporządzenia (WE) nr 2160/2003 Parlamentu Europejskiego i Rady z dnia 17 listopada 2003 r. w sprawie zwalczania salmonelli i innych określonych odzwierzęcych czynników chorobotwórczych przenoszonych przez żywność (Dz. Urz. WE L 325 z 12.12.2003, str. 1, z późn. zm.; Dz. Urz. UE Polskie wydanie specjalne, rozdz. 3, t. 41, str. 328).

Przedmiotowy program stanowi kontynuację programu wprowadzonego na mocy rozporządzenia Rady Ministrów z dnia 19 marca 2008 r. w sprawie wprowadzenia "Krajowego programu zwalczania niektórych serotypów *Salmonelli* w stadach niosek gatunku kura (*Gallus gallus*)" na 2008 r. (Dz. U. Nr 64 , poz. 398), rozporządzenia Rady Ministrów z dnia 12 maja 2009 r. w sprawie wprowadzenia "Krajowego programu zwalczania niektórych serotypów *Salmonelli* w stadach brojlerów gatunku kura (*Gallus gallus*)" na 2009 r. oraz "Krajowego programu zwalczania niektórych serotypów *Salmonelli* w stadach niosek gatunku kura (*Gallus gallus*)" na 2009 r. (Dz. U. Nr 78 , poz. 651), rozporządzenia Rady Ministrów z dnia 22 września 2009 r. w sprawie wprowadzenia wieloletniego "Krajowego programu zwalczania niektórych serotypów *Salmonelli* w stadach niosek gatunku kura (*Gallus gallus*)" (Dz. U. Nr 173, poz. 1344, z późn. zm.) oraz rozporządzenia Rady Ministrów z dnia 27 kwietnia 2011 r. w sprawie wprowadzenia "Krajowego programu zwalczania niektórych serotypów *Salmonelli* w stadach niosek gatunku kura (*Gallus gallus*)" na 2011 r. (Dz. U. Nr 98, poz. 566).

Programy zwalczania na poszczególne lata miały na celu osiągnięcie celu wspólnotowego, który został określony w rozporządzeniu Komisji (WE) nr 1168/2006 z dnia 31 lipca 2006 r. w sprawie wykonania rozporządzenia (WE) nr 2160/2003 w odniesieniu do wspólnotowego celu ograniczenia częstości występowania niektórych serotypów salmonelli w stadach kur niosek gatunku *Gallus gallus* oraz zmieniającego rozporządzenie (WE) nr 1003/2005 (Dz. Urz. UE. L 211 z 01.08.2006, str. 4).

Program stanowiący załącznik do przedkładanego projektu rozporządzenia Rady Ministrów spełnia wymagania określone w art. 57 ust. 2 ww. ustawy o ochronie zdrowia zwierząt oraz zwalczaniu chorób zakaźnych zwierząt oraz w wymienionych poniżej aktach prawnych Unii Europejskiej:

- 1) rozporządzeniu (WE) nr 2160/2003 Parlamentu Europejskiego i Rady;
- 2) decyzji Rady 2009/470/WE z dnia 25 maja 2009 r. w sprawie wydatków w dziedzinie weterynarii (Dz. Urz. UE L 155 z 18.06.2009, str. 30);

3) decyzji Komisji 2008/425/WE z dnia 25 kwietnia 2008 r. ustanawiającej standardowe wymagania w zakresie przedkładania przez państwa członkowskie krajowych programów zwalczania, kontroli i monitorowania niektórych chorób zwierząt i chorób odzwierzęcych w celu uzyskania finansowania wspólnotowego (Dz. Urz. UE L 159 z 18.06.2008, str. 1).

Celem programu w roku 2012 i 2013 będzie ograniczenie występowania w stadach niosek gatunku kura (*Gallus gallus*) dwóch serotypów tj. *Salmonella* Enteritidis i *Salmonella* Typhimurium do poziomu 2 % lub poniżej. Zgodnie z założeniami programu w 2012 r. na 2598 stad przewidzianych do zbadania nie więcej niż 78 stad niosek (w tym 75 stad dorosłych) będzie zakażonych serotypem *Salmonella* objętym programem, W 2013 roku na 2598 stad zbadanych przewiduje się 52 stada zakażone.

W trakcie realizacji programu w roku 2008 zbadano 1432 stada niosek i otrzymano 153 wyniki dodatnie badań urzędowych w kierunku *Salmonella* Enteritidis oraz *Salmonella* Typhimurium co stanowi 9,43 % stad zakażonych. W roku 2009 na 2004 stada zbadane stwierdzono 80 stad zakażonych, czyli zakażenie wyniosło 3,99 %. Stanowi to spadek o 5,44 % w stosunku do roku 2008. W roku 2010 procent zakażonych dorosłych stad niosek wyniósł 4,48. Realizacja programu będzie nadzorowana przez Głównego Lekarza Weterynarii, a koordynowana w poszczególnych województwach przez wojewódzkich lekarzy weterynarii. Realizacja programu w terenie zostanie powierzona powiatowym lekarzom weterynarii.

Stosownie do art. 1 ust. 3 rozporządzenia nr 2160/2003 krajowy program zwalczania niektórych serotypów *Salmonella* w stadach niosek gatunku kura (*Gallus gallus*)” na 2012 - 2013 r. nie ma zastosowania do produkcji pierwotnej na własny użytek domowy lub mającej na celu dokonanie przez producenta bezpośredniej dostawy małych ilości surowców do konsumenta końcowego lub lokalnych przedsiębiorstw handlu detalicznego, dostarczających surowce bezpośrednio do konsumenta końcowego. Projekt rozporządzenia został udostępniony w Biuletynie Informacji Publicznej Ministerstwa Rolnictwa i Rozwoju Wsi - zgodnie z art. 5 ustawy z dnia 7 lipca 2005 r. o działalności lobbingsowej w procesie stanowienia prawa (Dz. U. Nr 169, poz. 1414 oraz z 2009 r. Nr 42, poz. 337, z późn. zm.). Projekt rozporządzenia został udostępniony w Biuletynie Informacji Publicznej Rządowego Centrum Legislacji.

Projekt rozporządzenia nie podlega procedurze notyfikacji w rozumieniu przepisów rozporządzenia Rady Ministrów z dnia 23 grudnia 2002 r. w sprawie funkcjonowania krajowego systemu notyfikacji norm i aktów prawnych (Dz. U. Nr 239, poz. 2039 oraz z 2004 r. Nr 65, poz. 597), ponieważ wdraża przepisy Unii Europejskiej.

Proponuje się wejście w życie projektowanego rozporządzenia z dniem 1 stycznia 2012 r. ponieważ program nim wprowadzany dotyczy m.in. 2012 r. i w związku z tym jego realizacja powinna rozpocząć się od tej daty.

Projekt rozporządzenia jest zgodny z prawem Unii Europejskiej.

Ocena skutków regulacji

1. Wpływ projektowanej regulacji na sektor finansów publicznych, w tym budżet państwa i budżety jednostek samorządu terytorialnego

Wdrożenie przedmiotowego programu pociągnie za sobą wydatki z budżetu państwa, w ramach środków posiadanych przez Inspekcję Weterynaryjną. Finansowanie projektowanego programu będzie obywać się ze środków budżetowych określonych w części 83 – rezerwy celowe działu 758 – różne rozliczenia rozdziału 75818 – rezerwy ogólne i celowe poz. 12 przeznaczonej na zwalczanie chorób zakaźnych zwierząt (w tym finansowanie programów zwalczania), badania monitoringowe pozostałości chemicznych i biologicznych w tkankach zwierząt, produktach pochodzenia zwierzęcego i paszach, finansowanie zadań zleconych przez Komisję Europejską oraz dofinansowanie kosztów realizacji zadań Inspekcji Weterynaryjnej oraz w części 85 – budżety wojewodów działu 010 – rolnictwo i łowiectwo rozdziału 01022 – zwalczanie chorób zakaźnych zwierząt oraz badania monitoringowe pozostałości chemicznych i biologicznych w tkankach zwierząt i produktach pochodzenia zwierzęcego w ustawie budżetowej na rok 2012 i 2013 r.

Mając na uwadze, że projektowana regulacja nie powoduje skutków finansowych w zakresie zwiększenia wydatków lub zmniejszenia dochodów jednostek sektora finansów publicznych w stosunku do wielkości wynikających z obowiązujących przepisów nie podlega wymogom, o których mowa w art. 50 ust. 1 pkt 3 ustawy z dnia 27 sierpnia 2009 r. o finansach publicznych (Dz. U. Nr 157, poz. 1240, z późn. zm.).

Szacunkowe koszty realizacji programu w roku 2012 ogółem wyniosą 30 298 613,40 zł, a w 2013 r. - 20 154 228,73 zł. Powyższe koszty zostaną dostosowane do wielkości wydatków przewidzianych na zwalczanie chorób zakaźnych zwierząt w ustawie budżetowej.

Przy realizacji programu nie będą wydatkowane środki finansowe z budżetów jednostek samorządu terytorialnego.

2. Podmioty, na które oddziałuje projektowana regulacja

Wprowadzenie programu do realizacji na terytorium Rzeczypospolitej Polskiej będzie miało wpływ na:

- 1) posiadaczy stad niosek gatunku kura (*Gallus gallus*);
- 2) organy Inspekcji Weterynaryjnej, zarówno bezpośrednio zaangażowane w realizację programu - powiatowych i wojewódzkich lekarzy weterynarii, jak również organ nadzorujący realizację programu – Głównego Lekarza Weterynarii;
- 3) lekarzy weterynarii wyznaczonych przez powiatowych lekarzy weterynarii do pobierania próbek do urzędowych badań laboratoryjnych.

Koszty realizacji programu będą częściowo ponoszone przez posiadaczy stad niosek. Do kosztów ponoszonych przez posiadaczy zwierząt należą w szczególności:

- 1) koszty pobrania i transportu próbek oraz ich badania laboratoryjnego, do czego zobowiązany jest hodowca, zgodnie z programem;
- 2) koszty wykonania nakazów powiatowego lekarza weterynarii, nałożonych w drodze decyzji administracyjnej.

3. Wpływ projektowanej regulacji na rynek pracy

Wejście w życie projektowanego rozporządzenia nie będzie miało wpływu na rynek pracy.

4. Wpływ projektowanej regulacji na sytuację i rozwój regionalny

Wejście w życie projektowanego rozporządzenia pozytywnie wpłynie na sytuację i rozwój regionalny. Główną korzyścią z realizacji programu będzie redukcja poziomu zakażeń stad niosek gatunku kura (*Gallus gallus*) pałeczkami *Salmonella*, co zwiększy konkurencyjność polskich hodowców oraz podmiotów prowadzących obrót jajami konsumpcyjnymi na rynku Unii Europejskiej, jak również na rynkach państw trzecich.

5. Wpływ projektowanej regulacji na konkurencyjność gospodarki i przedsiębiorczość, w tym na funkcjonowanie przedsiębiorstw

Główną korzyścią z realizacji programu będzie dalsza redukcja poziomu zakażeń pałeczkami *Salmonella* w stadach niosek gatunku kura (*Gallus gallus*), co zwiększy konkurencyjność polskich podmiotów prowadzących obrót jajami konsumpcyjnymi na rynku Unii Europejskiej, jak również na rynkach państw trzecich.

Należy podkreślić, że salmonelloza jest najczęściej notowaną chorobą odzwierzęcą, a skażone produkty drobiowe są główną przyczyną wywołującą te zachorowania u ludzi. W Polsce w 2008 r. zanotowano 9 478 przypadki zatruc pokarmowych u ludzi wywołanych przez pałeczki *Salmonella*, a w 2009 r. 8847. W 2010 r. zanotowano 9 537 przypadków zatruc pokarmowych spowodowanych zakażeniem pałeczkami *Salmonella*. Kontynuacja realizacji programu zwalczania salmonellozy w stadach niosek pozwoli w dłuższej perspektywie czasu na osiągnięcie celu wspólnotowego i ograniczenie występowania pałeczek *Salmonella* w objętych programem stadach niosek do 2% lub poniżej, a w konsekwencji zmniejszy to liczbę zachorowań u ludzi, dzięki czemu poważnie zredukowane zostaną koszty leczenia wydatkowane na ten cel.

Realizacja programu przyczyni się ponadto do zwiększenia zaufania konsumentów do żywności pochodzenia zwierzęcego.

6. Konsultacje społeczne

W zakresie konsultacji społecznych projekt rozporządzenia zostanie między innymi przesłany do zaopiniowania przez: Federację Związków Pracodawców-Dzierżawców i Właścicieli Rolnych, Radę Gospodarki Żywnościowej, Związek Pracodawców Business Centre Club, Związek Rzemiosła Polskiego, Forum Związków Zawodowych, Pracodawców Rzeczypospolitej Polskiej, Krajowy Związek Rewizyjny Rolniczych Spółdzielni Produkcyjnych, Zarząd Główny Związku Zawodowego Pracowników Rolnictwa w RP, Krajową Izbę Lekarsko - Weterynaryjną, Krajową Radę Izb Rolniczych, Polską Konfederację Pracodawców Prywatnych LEWIATAN, Ogólnopolski Związek Zawodowy Lekarzy Weterynarii Inspekcji Weterynaryjnej, Radę Krajową Sekretariatu Rolnictwa NSZZ „Solidarność, Ogólnopolskie Stowarzyszenie

Lekarzy Weterynarii Wolnej Praktyki "Medicus Veterinarius" z siedzibą w Namysłowie, Ogólnopolskie Porozumienie Związków Zawodowych, NSZZ RI "Solidarność", Związek Zawodowy Centrum Narodowe Młodych Rolników, Związek Zawodowy Rolników Rzeczypospolitej "SOLIDARNI", Ogólnopolskie Porozumienie Związków Zawodowych Rolników i Organizacji Rolniczych, Krajową Radę Spółdzielczą, Federację Branżowych Związków Producentów Rolnych, Związek Zawodowy Rolników "Ojczyzna", Krajowy Związek Rolników Kótek i Organizacji Rolniczych, Związek Zawodowy Rolnictwa "Samoobrona", Krajowa Izba Producentów Drobiu i Pasz, Polski Związek Zrzeszeń Hodowców i Producentów Drobiu, Krajowa Rada Drobiarstwa - Izba Gospodarcza w Warszawie, Polski Związek Hodowców i Producentów Gęsi, Ogólnopolski Związek Zrzeszeń Hodowców i Producentów Przepiórek, Polski Związek Hodowców Strusi, Polski Związek Łowiecki, Związek Powiatów Polskich, Związek Gmin Wiejskich Rzeczypospolitej Polskiej, Federacja Związków Pracodawców Ochrony Zdrowia "Porozumienie Zielonogórskie", Klub "Gaja" Stowarzyszenie Ekologiczno - Kulturalne, Związek Zawodowy Wsi i Rolnictwa "Solidarność Wiejska", Związek Zawodowy Rolnictwa i Obszarów Wiejskich "REGIONY".

19.10.11

Opracowano w Departamencie

Relewno

Bezpieczeństwa Żywności i Weterynarii:

W. Kowalczyk

H. Pabosiński

DYREKTOR DEPARTAMENTU

Wojciech Wołtera

Akceptował

Za zgodność pod względem
prawnym i redakcyjnym.

Departamentu Prawno-Legislacyjnego

Adam Toborek

TK

AM